



Mahidol University
Faculty of Public Health

คู่มือนักศึกษา 2026

วิทยาศาสตร์บัณฑิต สาขาอนามัยและความปลอดภัย
คณะสาธารณสุขศาสตร์

สารบัญ

คู่มือนักศึกษา

ภาควิชาอาชีวอนามัย

และความปลอดภัย

ประวัติ	13
AUN-QA	14
คณาจารย์	15
บุคลากรสายสนับสนุน	19
ช่องทางการติดต่อ	20

Public Health 101

Welcome Message	3
ประวัติ	4
ปรัชญา วิสัยทัศน์ พันธกิจ	5
ทำเนียบผู้บริหาร	7
งานบริหารการศึกษา	9
สโมสรนักศึกษา	10
รายชื่อชมรม	10
ช่องทางการติดต่อ	11
แผนทีคณะ	12

หลักสูตรอาชีวอนามัย

และความปลอดภัย

ความน่าสนใจของหลักสูตร	21
ปรัชญาหลักสูตร	21
ผลลัพธ์การเรียนรู้	22
วัตถุประสงค์ของหลักสูตร	23
อาชีพหลังจบการศึกษา	23
รายละเอียดหลักสูตร	25
แผนการศึกษา	26
ปฏิทินการศึกษา	30
ตารางเรียน	33
ตารางการใช้ห้องเรียน	35
สุขศาสตร์อุตสาหกรรม	37
การยืมเครื่องมือ สุขศาสตร์อุตสาหกรรม	38
การฝึกปฏิบัติงานภาคสนาม	39

Services & supports

หอพักนักศึกษา วิทยาเขตศาลายา	61
หอพักนักศึกษา วิทยาเขตพญาไท	63
SHUTTLE BUS	65
SALAYA LINK	66
ห้องสมุด	67
บริการสุขภาพทางกาย	69
สถานพยาบาล	70
บริการสุขภาพทางใจ	71
บริการทันตกรรม	72
เครื่องแบบนักศึกษา	73
Facilities	77
PH Fitness Center	79
สมาคมศิษย์เก่า (สอม.)	80

Academic Life

การลงทะเบียน วิชาทั่วไปและวิชาชีพ	41
Activity Transcript	46
เกียรติบัตร	47
การสอบภาษาอังกฤษ	48
ทุนการศึกษา	49
กิจกรรมในรั้วมหาวิทยาลัย	51

Welcome Message

ภาควิชาอาชีวอนามัยและความปลอดภัย คณะสาธารณสุขศาสตร์ มหาวิทยาลัยมหิดล เป็นสถาบันการศึกษาแห่งแรกในประเทศไทยที่เปิดหลักสูตรระดับปริญญาตรีด้านนี้ขึ้น เรากำลังก้าวเข้าสู่ปีที่ 56 ของการดำเนินงานเพื่อผลิตบัณฑิตที่มีความรู้ สมรรถนะ และทักษะที่สอดคล้องกับบริบทสถานการณ์ปัญหาการเจ็บป่วยและการเกิดอุบัติเหตุจากการทำงาน สามารถปฏิบัติงานด้านอาชีวอนามัยและความปลอดภัยได้อย่างครอบคลุมและมีประสิทธิภาพ มุ่งสู่การสร้างวัฒนธรรมเชิงป้องกันในระดับชาติและเป็นการสนับสนุนเป้าหมายการพัฒนาที่ยั่งยืนต่อไป

ในนามภาควิชาฯ และในฐานะรุ่นพี่ที่เป็นศิษย์เก่าจากครอบครัวเดียวกัน ผมรู้สึกยินดีเป็นอย่างยิ่งและขอต้อนรับน้อง ๆ นักศึกษาทุกคนเข้าสู่โลกแห่งการเรียนรู้ ณ มหาวิทยาลัยมหิดล ซึ่งในช่วงแรกนักศึกษาอาจต้องมีการปรับตัวให้เข้ากับสภาพแวดล้อมใหม่ ๆ และวิถีชีวิตที่เปลี่ยนแปลงไป ขอให้ทุกคนตั้งใจศึกษาเล่าเรียน สนุกสนานไปกับกิจกรรมเสริมการเรียนรู้ เปิดประสบการณ์ในสิ่งใหม่ ๆ และใช้เวลาอย่างคุ้มค่า ณ บ้านหลังนี้ เพื่อให้เป็นช่วงเวลา 4 ปี ที่มีคุณค่าและน่าจดจำในช่วงหนึ่งของชีวิต ก่อนที่จะเป็นบัณฑิตก้าวสู่โลกแห่งการทำงาน และเติบโตขึ้นเป็นผู้นำด้านอาชีวอนามัยและความปลอดภัยในอนาคต



อ.ดร. วิสันต์ เลานอุดมโชค

หัวหน้าภาควิชา

สถาบันอุดมศึกษาด้านการสาธารณสุข แห่งแรกของประเทศไทยได้รับการสถาปนาเป็นคณะหนึ่งของมหาวิทยาลัยมหิดล (มหาวิทยาลัยแพทยศาสตร์เดิม) ตั้งแต่ปี พ.ศ. 2491 ปัจจุบันคณะสาธารณสุขศาสตร์ มหาวิทยาลัยมหิดล ได้ผลิตบัณฑิตสาขาต่าง ๆ ทั้งระดับอนุปริญญา ปริญญาตรี โท และปริญญาเอก ประมาณ ปีละ 1,400 คน และด้วยมาตรฐานการศึกษาที่เป็นที่ยอมรับทั่วไป ทั้งในระดับชาติและนานาชาติ โดยความร่วมมือขององค์การระหว่างประเทศ คือ SEAMEO-Trop.Med, W.H.O., UNICEF, World Bank ฯลฯ ได้จัดให้มีหลักสูตรการศึกษานานาชาติในระดับปริญญาโทมาตั้งแต่ปี พ.ศ. 2519

นอกจากนี้ คณะสาธารณสุขศาสตร์ มหาวิทยาลัยมหิดล ยังมีบทบาทในการศึกษาเพื่อชี้นำการพัฒนาประเทศการจัดการศึกษา และฝึกอบรมระยะสั้น และการให้ความช่วยเหลือทางวิชาการแก่มิตรประเทศในภูมิภาคเอเชียแปซิฟิก ในส่วนของการบริการทางวิชาการแก่สังคม ได้ดำเนินการทั้งในเขตเมือง ชนบท และโรงงานอุตสาหกรรม

คณะสาธารณสุขศาสตร์ มหาวิทยาลัยมหิดล มีสำนักงานบริการเทคโนโลยีสาธารณสุขและสิ่งแวดลอม ในการให้บริการส่งเสริมสุขภาพทั่วไป ส่งเสริมสุขภาพสิ่งแวดลอม ทั้งด้านสาธารณสุข อุตสาหกรรมและความปลอดภัยในการทำงาน อีกทั้งมีศูนย์ส่งเสริมสุขภาพ ซึ่งให้บริการด้านการส่งเสริมสุขภาพ สำหรับประชาชนทั่วไป เป็นศูนย์สำหรับการฝึกปฏิบัติการส่งเสริมสุขภาพของนักศึกษา และยังมีสถานฝึกอบรมและวิจัยอนามัยชนบท จัดการศึกษาและบริการชุมชนสำหรับการพัฒนาสาธารณสุขและคุณภาพชีวิตของประชากร และรับผิดชอบในการจัดให้นักศึกษาในชั้นปีสุดท้ายในระดับปริญญาตรี และปริญญาโท เพื่อเพิ่มพูนทักษะวิชาชีพแก่นักศึกษา และให้บริการทางวิชาการ อันยังประโยชน์แก่ชุมชน ปัจจุบันคณะสาธารณสุขศาสตร์ มหาวิทยาลัยมหิดล **ประกอบด้วย 13 ภาควิชา**

ภาควิชาอนามัยและความปลอดภัย

ภาควิชาวิทยาศาสตร์อนามัยสิ่งแวดล้อม

ภาควิชาสุขศึกษาและพฤติกรรมศาสตร์

ภาควิชาการพยาบาลสาธารณสุข

ภาควิชาปรสิตวิทยาและกีฏวิทยา

ภาควิชาบริหารงานสาธารณสุข

ภาควิชาวิศวกรรมสุขภาพ

ภาควิชาอนามัยครอบครัว

ภาควิชาอนามัยชุมชน

ภาควิชาระบาดวิทยา

ภาควิชาจุลชีววิทยา

ภาควิชาโภชนวิทยา

ภาควิชาชีวสถิติ

PHILOSOPHY

ความสำเร็จที่แท้จริงอยู่ที่การนำความรู้
ไปประยุกต์ใช้เพื่อประโยชน์สุขแก่มวลมนุษยชาติ

STRATEGY

Research Excellence
Teaching & Learning Excellences
Public Service Excellence & Lifelong Education
Domestic and International Reputations



VALUE

- M** MASTERY
รู้แจ้ง รู้จริง
- U** UNITY & UNIQUENESS
น้ำหนึ่งใจเดียวกัน ความเป็นอันหนึ่งอันเดียวกัน มีอัตลักษณ์
- P** PUBLIC MIND
จิตสาธารณะ: มีความรับผิดชอบต่อสังคม จิตสำนึกส่วนร่วม
- H** HAPPINESS & HEALTHY
ทำงานอย่างมีความสุข มีสุขภาพที่สมบูรณ์

STRATEGY

เป็นองค์กรผลิตบุคลากรด้านอาชีวอนามัยและความปลอดภัย
ทั้งระดับปริญญาตรีและบัณฑิตศึกษาที่ได้มาตรฐานสากล
ดำเนินงานวิจัย ให้บริการวิชาการแก่สังคม

สร้างเสริมวัฒนธรรมเชิงป้องกัน
เพื่อให้ผู้ปฏิบัติงานทุกสาขาอาชีพมีความปลอดภัยและ
สุขภาพอนามัยที่ดีอย่างมีความยั่งยืน

VISION

ภาควิชาอาชีวอนามัยและความปลอดภัย
คณะสาธารณสุขศาสตร์ มหาวิทยาลัยมหิดล
บ้านของผู้นำด้านอาชีวอนามัยและความปลอดภัย
ในระดับประเทศและนานาชาติ



ทำเนียบผู้บริหาร



รองศาสตราจารย์ ดร.สราวุธ เทพานนท์

คณบดี
sarawut.the@mahidol.ac.th



ผู้ช่วยศาสตราจารย์ ดร.พิจิตรพงษ์ สุนทรพิพิธ

รองคณบดีฝ่ายแผน การคลัง และดิจิทัลทรานส์ฟอร์มเมชัน
pichitpong.soo@mahidol.ac.th



ศาสตราจารย์ ดร.สุภา เพ่งพิศ

รองคณบดีฝ่ายยุทธศาสตร์การวิจัย
supa.pen@mahidol.ac.th



ศาสตราจารย์ ดร.อรวรรณ แก้วบุญชู

รองคณบดีฝ่ายวิเทศสัมพันธ์
orawan.kae@mahidol.ac.th



ศาสตราจารย์ ดร.อาภาพร เพ่าวัฒนา

รองคณบดีฝ่ายพัฒนากุณมนุษย์
arpaporn.pow@mahidol.ac.th

ผู้ช่วยศาสตราจารย์ ดร.อลงกรณ์ เปกาสิทธิ์

รองคณบดีฝ่ายการศึกษาระดับปริญญาตรีและกิจการนักศึกษา
alongkorn.pek@mahidol.ac.th



ผู้ช่วยศาสตราจารย์ ดร.ณัฐนารี เอมยงค์

รองคณบดีฝ่ายบัณฑิตศึกษา
natnaree.aim@mahidol.ac.th



ผู้ช่วยศาสตราจารย์ ดร.ไชยณรงค์ แท่งทอง

รองคณบดีฝ่ายพัฒนาระบบนิเวศอย่างยั่งยืน
chaiyanun.tan@mahidol.ac.th



ผู้ช่วยศาสตราจารย์ ดร. อัมรินทร์ คงทวีเลิศ

รองคณบดีฝ่ายบริการวิชาการ
amarin.kon@mahidol.ac.th



ผู้ช่วยศาสตราจารย์ ดร.พีรยา เอกจริยาวัฒน์

รองคณบดีฝ่ายบริหารการสื่อสารเชิงกลยุทธ์
peeraya.ekc@mahidol.ac.th



งานบริหารการศึกษา



นางธัญญารัตน์ สุนทร

หัวหน้างานการศึกษา
7302



นางสาวจุฑาทิพย์ คงปิ่น

ผู้ช่วยอาจารย์
4703



นางสาวกรกช รามโกมุท

นักวิชาการศึกษา
1414



นางสาวศศิธร บุรณ์เจริญ

นักวิชาการศึกษา
1118



นางสาวกฤติญา โจนงาม

เจ้าหน้าที่บริหารงานทั่วไป
7508



นางสาวสิริลักษณ์
เอี่ยมศิริกุลมิตร

เจ้าหน้าที่บริหารงานทั่วไป
7405



นางสาวจารุวรรณ
ปิ่นกาญจน์โต

เจ้าหน้าที่บริหารงานทั่วไป
1108



นางสาวสุนิสา ปิติพงศ์สุนทร

นักวิชาการศึกษา
7309



นางสาวจิรายุส
สุทรินันตการ

เจ้าหน้าที่บริหารงานทั่วไป
7405



นางสาวหนึ่งฤทัย หงษ์พงษ์

นักวิชาการศึกษา
1118

Instagram	phsa.mu
Tiktok	borntobePHMU
Facebook	สโมสรนักศึกษาคณะสาธารณสุขศาสตร์ มหาวิทยาลัยมหิดล PHSA

ชมรมด้านกีฬา

กรีฑา	ดาบสากล	เทควันโด	ซอฟท์บอล
แบดมินตัน	ยูโด	รักบี้ฟุตบอล	ยิงปืน
กอล์ฟ	ตะกร้อ	เทนนิส	บาสเกตบอล
เปตอง	หมากล้อม	ดาบไทย	เรือพาย
ขี่ม้า	ฟุตซอล	เทเบิลเทนนิส	บรีดจ์
ฟุตบอล	สึลาค	วอลเลย์บอล	ว่ายน้ำ

ชมรมด้านบำเพ็ญประโยชน์

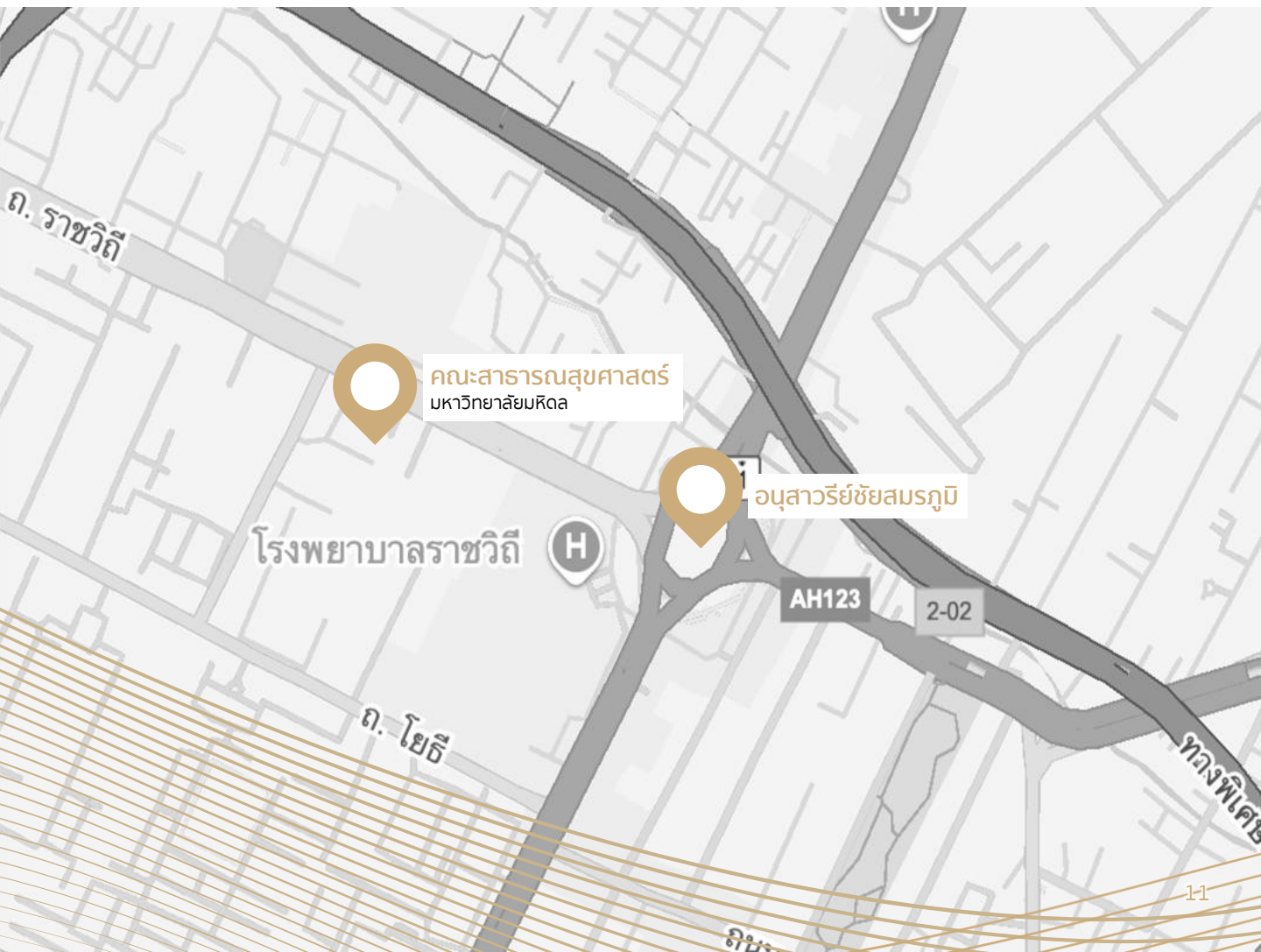
ชมรมกลุ่มอาสา	ชมรมคริสเตียน
ชมรมศึกษาและพัฒนาชุมชน	ชมรมมุสลิม
ชมรมอนุรักษ์ธรรมชาติและสิ่งแวดล้อม	ชมรมคากอลิก
ชมรมชนบท	ชมรมชาวใต้
ชมรมโรดตาแรคท์	ชมรมชาวเหนือ
ชมรมส่งเสริมสาธารณสุข	ชมรมรักษ์เพลงพื้นบ้าน ดนตรีไทย และนาฏศิลป์
ชมรมผู้นำเยาวชนจิตอาสา	ชมรมอีสาน

ชมรมด้านวิชาการ

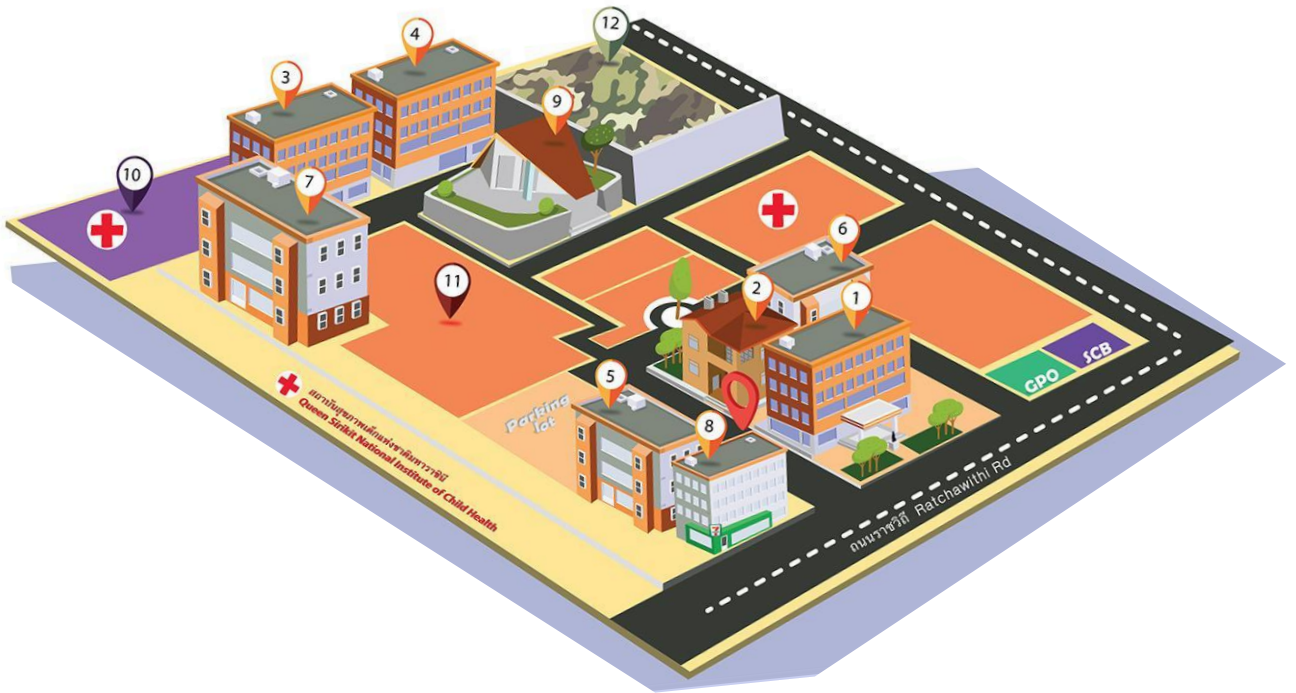
ชมรมพัฒนาศึกษาภาพนักศึกษา	ชมรมจิตอาสา
ชมรมหลังกล่อง	ชมรมดนตรีไทย
	ชมรมดนตรีสากล (One More Song)

ช่องทางการติดต่อ

Email	saraban-ph@mahidol.ac.th
Number	0 2354 8543
Website	www.ph.mahidol.ac.th
Youtube	Faculty of Public Health, Mahidol University
Facebook	คณะสาธารณสุขศาสตร์ มหาวิทยาลัยมหิดล
Instagram	pr.phmu
Tiktok	publichealthmahidol



แผนที่คณะสาธารณสุขศาสตร์



1

อาคารสาธารณสุขวิศิษฐ์
Satharanasukwisit Building

2

อาคารพิชิต สกุลงามภรณ์
Pichit Skulbhram Building

3

อาคารสมจิตต์ สุพรรณทาสน์
Somjit Supanatas Building

4

อาคารจรัส ยามะรัต
Charas Yamarat Building

5

อาคารเทพนม เมืองแมน
Debhanom Muangman Building

6

อาคารสาธารณสุขตามรอยพระบาทพระบิดา
Satharanasuktamroyprabatrpbida Building

7

อาคารสวัสดิ์ แดงสว่าง
Sawat Daengsawang Building

8

อาคารเพ็ญศรี พิชัยสนธิ์
Pensri Phijaisanit Building

9

หอประชุมราชพฤกษ์
Rajapruek Hall

10

คณะทันตแพทยศาสตร์
Faculty of Dentistry, Mahidol University

11

คณะเวชศาสตร์เขตร้อน
Faculty of Tropical Medicine, Mahidol University

12

บ้านพักข้าราชการทหาร
Military Housing

ประวัติศาสตร์

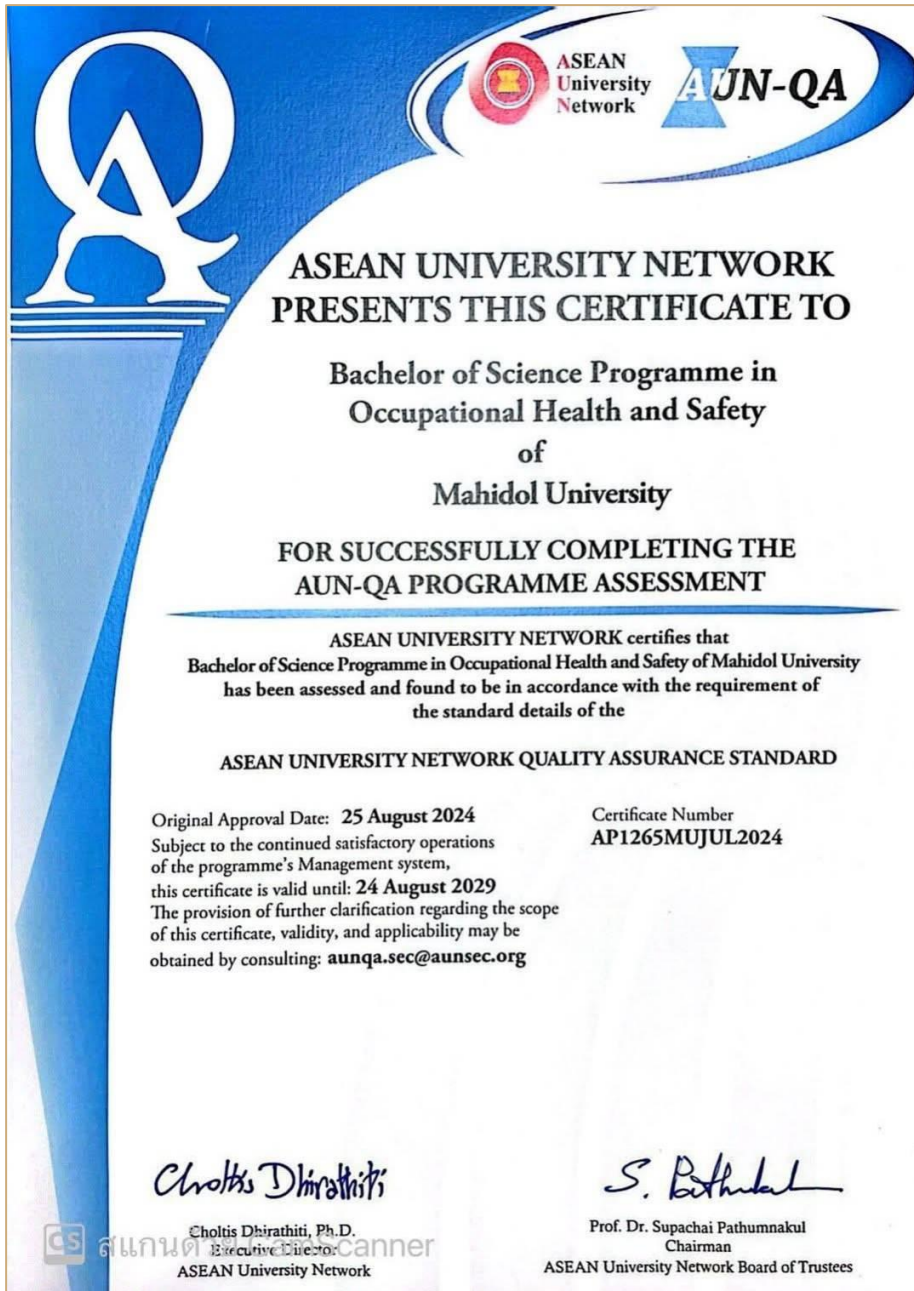
ในช่วง 5 ทศวรรษที่ผ่านมา ประเทศไทยมีการพัฒนาทางเศรษฐกิจและสังคมอย่างรวดเร็ว โดยมีการขยายตัวของกิจกรรมทางอุตสาหกรรมที่หลากหลาย อย่างไรก็ตาม การเติบโตทางอุตสาหกรรมดังกล่าวยังนำมาซึ่งความท้าทายรูปแบบใหม่ รวมถึงประเด็นปัญหาที่เกี่ยวข้องด้านอาชีวอนามัยและความปลอดภัย ทั้งความเสี่ยงต่ออันตรายทางกายภาพ เคมี ชีวภาพ การยศาสตร์ และความปลอดภัยในการทำงานของผู้ปฏิบัติงานในประเภทกิจการต่างๆ ซึ่งการดำเนินงานเพื่อป้องกันอันตรายจากสภาพและสิ่งแวดล้อมในสถานที่ทำงานจำเป็นต้องอาศัยการมีส่วนร่วมอย่างจริงจังของทุกฝ่ายที่เกี่ยวข้อง รวมถึงสถาบันการศึกษาที่มีบทบาทสำคัญในการพัฒนาทรัพยากรบุคคลที่มีความรู้และทักษะเพียงพอในด้านอาชีวอนามัยและความปลอดภัย

คณะสาธารณสุขศาสตร์ มหาวิทยาลัยแพทยศาสตร์ (ปัจจุบัน: มหาวิทยาลัยมหิดล) เป็นสถาบันอุดมศึกษาแห่งแรกของประเทศไทย ที่ริเริ่มการเรียนการสอนด้านอาชีวอนามัยและความปลอดภัย เมื่อปี พ.ศ. 2512 ซึ่งขณะนั้นอยู่ในสังกัดทบวงมหาวิทยาลัยของรัฐ ได้ดำเนินการขออนุมัติเปิดหลักสูตรระดับปริญญาตรี วิทยาศาสตร์บัณฑิต สาขาอาชีวอนามัย เพื่อผลิตบุคลากรด้านดังกล่าวสนองความต้องการของหน่วยงานที่เกี่ยวข้อง ทั้งนี้ หลักสูตรได้รับการอนุมัติจากสภามหาวิทยาลัย และได้เริ่มรับนักศึกษาในปีเดียวกันนั้น โดยมี ศ.พญ.มาลินี วงศ์พานิช เป็นหัวหน้าภาควิชาฯ ท่านแรก ถือเป็นกำลังสำคัญในการบุกเบิกและขับเคลื่อนการดำเนินงานในยุคแรก จวบจนปัจจุบันภาควิชาฯ ได้จัดการเรียนการสอนสาขาอาชีวอนามัยและความปลอดภัย ในระดับปริญญาตรี ปริญญาโทและปริญญาเอก โดยมีผู้สำเร็จการศึกษารวมกว่า 2,500 คน ซึ่งปฏิบัติงานด้านดังกล่าว ทั้งในภาครัฐและภาคเอกชน ซึ่งต่อมาได้มีการรวมตัวของเครือข่ายก่อตั้งเป็น "สมาคมศิษย์เก่าอาชีวอนามัยและความปลอดภัย มหาวิทยาลัยมหิดล (สอม.)"

ปัจจุบัน ภาควิชาฯ มีคณาจารย์ที่มีความเชี่ยวชาญหลากหลายสาขาที่เกี่ยวข้อง โดยทั้งหมดสำเร็จการศึกษาระดับปริญญาเอกจากสถาบันการศึกษาชั้นนำ มีประสบการณ์ทั้งในด้านการจัดการเรียนการสอนและการศึกษาวิจัย ทั้งนี้ มีการผลิตผลงานวิจัยตีพิมพ์ในวารสารวิชาการระดับนานาชาติซึ่งเป็นที่ยอมรับอย่างต่อเนื่อง นอกจากนี้ ภาควิชาฯยังมีการให้บริการวิชาการ ประกอบด้วยการตรวจวัดและวิเคราะห์ทางด้านสุขศาสตร์อุตสาหกรรม การจัดฝึกอบรมและให้คำปรึกษาแก่สถานประกอบการหรือผู้ที่เกี่ยวข้อง ภายใต้โครงการต่างๆ

จากเส้นทางอันยาวนานของการดำเนินงานที่ผ่านมา ภาควิชาอาชีวอนามัยและความปลอดภัย คณะสาธารณสุขศาสตร์ มหาวิทยาลัยมหิดล ได้มีบทบาทสำคัญในการพัฒนาทรัพยากรมนุษย์ สร้างความเข้มแข็ง และยกระดับวิชาชีพด้านอาชีวอนามัยและความปลอดภัยให้มีความโดดเด่น ภายใต้องค์ความรู้และทักษะที่จำเป็นเพื่อก้าวสู่การแข่งขันในบริบทสากลรองรับการเปลี่ยนแปลงของโลกในมิติต่างๆ อันจะเอื้อต่อการพัฒนาประเทศในภาพรวมต่อไป





หลักสูตรวิทยาศาสตร์บัณฑิต (อาชีวอนามัยและความปลอดภัย)
ผ่านการรับรองมาตรฐานคุณภาพการศึกษา
ระดับหลักสูตรตามเกณฑ์ AUN-Q ครั้งที่ 398
The 398 th AUN-QA Programme Assessment at Mahidol University

คณาจารย์ประจำภาควิชา



ดร. วิสันติ เลากุดมโชค

วท.บ. (อาชีวอนามัยและความปลอดภัย) – มหาวิทยาลัยมหิดล
M.S. (Industrial Health) – University of Michigan, Ann Arbor, U.S.A.
Sc.D. (Occupational Health) – Harvard University, U.S.A.

wisanti.lhk@mahidol.ac.th



รศ.ดร. วันทนีย์ พันธุ์ประสิทธิ์

วท.บ. (อาชีวอนามัยและความปลอดภัย) – มหาวิทยาลัยมหิดล
M.Sc. (Industrial Hygiene) – University of Alabama at Birmingham, U.S.A.
Dr.P.H. (Industrial Hygiene) – University of Alabama at Birmingham, U.S.A.

wantanee.pha@mahidol.ac.th



รศ.ดร. สรา อากรณี

วท.บ. (เทคนิคการแพทย์) – มหาวิทยาลัยเชียงใหม่
วท.ม. (พิษวิทยา) – มหาวิทยาลัยมหิดล
Dr. Biol. Hum (Toxikologie) – Ulm University, Germany

sara.arp@mahidol.ac.th



ผศ.ดร. ไชยนันต์ แท่งทอง

วศ.บ. (วิศวกรรมเคมี) – จุฬาลงกรณ์มหาวิทยาลัย
วศ.ม. (วิศวกรรมเคมี) – จุฬาลงกรณ์มหาวิทยาลัย
Ph.D. (Environmental Engineering) – Michigan State University, U.S.A.

chaiyanun.tan@mahidol.ac.th

พศ.ดร. นพนันท์ นานคงแบบ

วศ.บ. (วิศวกรรมขนส่ง) – มหาวิทยาลัยเทคโนโลยีสุรนารี
ส.บ. (อาชีวอนามัยและความปลอดภัย) – มหาวิทยาลัยสุโขทัยธรรมมาธิราช
วศ.ม. (เทคโนโลยีการจัดการพลังงาน) – มหาวิทยาลัยเทคโนโลยีพระจอมเกล้าธนบุรี
ปร.ด. (เทคโนโลยีพลังงาน) – มหาวิทยาลัยเทคโนโลยีพระจอมเกล้าธนบุรี

noppanun.nan@mahidol.ac.th



พศ.ดร. อัมรินทร์ คงทวีเลิศ

วศ.บ. (วิศวกรรมโยธา) – มหาวิทยาลัยธรรมศาสตร์
M.S. (Environmental Engineering) – Cleveland State University, U.S.A.
D.Eng. (Civil/Environmental Engineering) – Cleveland State University, U.S.A.

wisanti.lhk@mahidol.ac.th



พศ.ดร. สุจินดา จารุพัฒน์ มารู้โอ

วท.บ. (พยาบาลและพดุงครรภ์) – มหาวิทยาลัยมหิดล
วท.ม. (สุขศาสตร์อุตสาหกรรมและความปลอดภัย) – มหาวิทยาลัยมหิดล
Ph.D. (Life Science and Human Technology) – Nara Women's University, Japan

suchinda.jar@mahidol.ac.th



พศ.ดร. วรกมล บุณยโยธิน

วท.บ. (อาชีวอนามัยและความปลอดภัย) – มหาวิทยาลัยมหิดล
วท.ม. (สุขศาสตร์อุตสาหกรรมและความปลอดภัย) – มหาวิทยาลัยมหิดล
ปร.ด. (เทคโนโลยีพลังงาน) – มหาวิทยาลัยเทคโนโลยีพระจอมเกล้าธนบุรี

vorakamol.booo@mahidol.ac.th



คณาจารย์ประจำภาควิชา



ดร. อริยะ บุญงามชัยรัตน์

วท.บ. (สาธารณสุขศาสตร์ สาขาโภชนาการ) – มหาวิทยาลัยมหิดล
MHSa (Health Policy and Management) – Kansas University, U.S.A.
Dr.P.H. (Epidemiology and International Health) – Bielefeld University, Germany

ariya.bun@mahidol.ac.th



ผศ.ดร. ชัชชัย รนโซ่สว่าง

วท.บ. (อาชีวอนามัยและความปลอดภัย) – มหาวิทยาลัยมหิดล
วท.ม. (สาธารณสุขอุตสาหกรรมและความปลอดภัย) – มหาวิทยาลัยมหิดล
ปร.ด. (พิษวิทยาสิ่งแวดล้อม) – สถาบันบัณฑิตศึกษาจุฬาลงกรณ์

chatchai.thn@mahidol.ac.th



ผศ.ดร. เด่นศักดิ์ ยกยอน

วท.บ. (อาชีวอนามัยและความปลอดภัย) – มหาวิทยาลัยมหิดล
วท.ม. (การจัดการสิ่งแวดล้อม) – สถาบันบัณฑิตพัฒนบริหารศาสตร์
ปร.ด. (การพัฒนาสังคมและการจัดการสิ่งแวดล้อม) – สถาบันบัณฑิตพัฒนบริหารศาสตร์

densak.yogyon@mahidol.ac.th



ดร. สุเมธ เพ็งภูมิเกียรติ

วท.บ. (เคมี) – มหาวิทยาลัยเกษตรศาสตร์
วท.ม. (เคมี) – มหาวิทยาลัยเกษตรศาสตร์
Ph.D. (Chemistry) – Oregon State University, U.S.A.

sumate.pen@mahidol.ac.th

ดร. ปาจริีย์ กุลทลบุตร

วท.บ. (อาชีวอนามัยและความปลอดภัย) – มหาวิทยาลัยมหิดล
วท.ม. (สุขศาสตร์อุตสาหกรรมและความปลอดภัย) – มหาวิทยาลัยมหิดล
ปร.ด. (อาชีวอนามัยและความปลอดภัย) – มหาวิทยาลัยมหิดล

pajaree.kon@mahidol.ac.th



ดร. สายศรัทธา นุ่มนวล

วท.บ. (อุตสาหกรรมเกษตร สาขาเทคโนโลยีชีวภาพ) – มหาวิทยาลัยเกษตรศาสตร์
วท.ม. (พิษวิทยาสิ่งแวดล้อม) – สถาบันบัณฑิตศึกษาจอร์เจีย
M.P.H. (Environmental and Occupational Health) – Rutgers University, U.S.A.
Ph.D. (Environmental and Occupational Health Science) – University of Illinois at Chicago, U.S.A.

saisattha.noo@mahidol.ac.th



ดร. นิชชา กัลยาณธรรม

วท.บ. (อาชีวอนามัยและความปลอดภัย) – มหาวิทยาลัยมหิดล
ปร.ด. (อาชีวอนามัยและความปลอดภัย) – มหาวิทยาลัยมหิดล

nichcha.kal@mahidol.ac.th



ดร. ธนวัฒน์ ขจรกลิ่น

วท.บ. (อาชีวอนามัยและความปลอดภัย) – มหาวิทยาลัยมหิดล
วท.ม. (สุขศาสตร์อุตสาหกรรมและความปลอดภัย) – มหาวิทยาลัยมหิดล
Ph.D. (Environmental and Occupational Health) – National Cheng Kung University, Taiwan

thanawat.kha@mahidol.ac.th



บุคลากรสายสนับสนุน



นางศรีวรรณ พรหมกันท์

เจ้าหน้าที่บริหารงานทั่วไป

วท.บ. (อาชีวอนามัยและความปลอดภัย) – มหาวิทยาลัยมหิดล
ห้อง 601, อาคาร 2 ชั้น 6
0 2644 4070 ext. 102

sriwan.pro@mahidol.ac.th



นางสาวพนิตนาฏ จักรเพชร

เจ้าหน้าที่บริหารงานทั่วไป

วท.บ. (อาชีวอนามัยและความปลอดภัย) – มหาวิทยาลัยมหิดล
ห้อง 601, อาคาร 2 ชั้น 6
0 2644 4070

panitnart.jak@mahidol.ac.th



นายกองปพันธุ์ เหลืองอมรไพศาล

ผู้ปฏิบัติกิจการงานบริหาร

ปวส. (คอมพิวเตอร์ธุรกิจ) – วิทยาลัยฐานเทคโนโลยี
ห้อง 601, อาคาร 2 ชั้น 6
0 2644 4070

kongpapan.lau@mahidol.ac.th



ช่องทางการติดต่อ

ภาควิชาอาชีวอนามัยและความปลอดภัย
อาคาร 2 (พิชิต สกุลพราหมณ์) ชั้น 6
คณะสาธารณสุขศาสตร์ มหาวิทยาลัยมหิดล
420/1 ถนนราชวิถี เขตราชเทวี กรุงเทพฯ 10400

วัน-เวลาทำการ

จันทร์-ศุกร์ เวลา 08.30 - 16.30 น.
ปิดทำการ: เสาร์-อาทิตย์ และวันหยุดนักขัตฤกษ์



Email	occ.mahidol@gmail.com
Number	+66 2644 4070
Fax	+66 2354 8561
Website	http://phoh.ph.mahidol.ac.th/
Facebook	ภาควิชาอาชีวอนามัยและความปลอดภัย มหาวิทยาลัยมหิดล - OCCMU
Instagram	occ.mahidol
Tiktok	@occmu

ปรัชญาหลักสูตรปรับปรุง 2566

หลักสูตรวิทยาศาสตร์บัณฑิต สาขาวิชาอาชีวอนามัยและความปลอดภัย กำหนดผลการเรียนรู้ที่คาดหวังของหลักสูตร พัฒนาโครงสร้าง และกระบวนการจัดการเรียนการสอนในทุกรายวิชา สอดคล้องตามวิสัยทัศน์ และพันธกิจของมหาวิทยาลัยมหิดล และของคณะสาธารณสุขศาสตร์ ในการมุ่งสู่ความเป็นเลิศในด้าน สุขภาพ ศาสตร์ ศิลป์ และนวัตกรรมบนพื้นฐาน ของคุณธรรม สร้างประโยชน์สุขแก่มวลมนุษยชาติ โดยร่าเริงไว้ซึ่งปณิธานของมหาวิทยาลัยในการ พัฒนาบัณฑิตให้เป็น **"ปัญญาของแผ่นดิน"** และมีคุณลักษณะที่แสดงออกถึงผู้มีค่านิยมของ มหาวิทยาลัยมหิดล การจัดการเรียนการสอนของ หลักสูตร ออกแบบให้สอดคล้องตามหลักปรัชญา ของมหาวิทยาลัย โดยจัดการเรียนการสอนที่มุ่ง การเรียนรู้เป็นศูนย์กลาง (Learning-centered) มุ่งเน้นผลสัมฤทธิ์ของผู้เรียน (Outcome-based) และให้สามารถเสริมสร้างความรู้ความสามารถ และทักษะใหม่ได้ด้วยตนเอง (Constructivism) ทั้งจากความรู้เดิม และจากประสบการณ์ในชั้นเรียน หรือการปฏิบัติกิจกรรมต่าง ๆ

ทั้งนี้ หลักสูตรมีความคาดหวังให้บัณฑิตมีความรู้เชิงวิทยาศาสตร์ ด้านสุขภาพ การสาธารณสุข วิศวกรรมศาสตร์ วิทยาศาสตร์ เทคโนโลยี และสามารถปฏิบัติงานเป็น นักอาชีวอนามัยและความปลอดภัย เพื่อปกป้อง ดูแลสุขภาพอนามัยและความปลอดภัยของ ผู้ประกอบอาชีพทั้งมวลและชุมชนได้อย่างมีคุณภาพ ประสิทธิภาพ และมีความยั่งยืน ตลอดจนเป็นผู้มี คุณธรรม จริยธรรม เจตคติที่ดีต่อวิชาชีพ และสร้าง ประโยชน์ต่อสังคม



ความน่าสนใจของหลักสูตร

หลักสูตรวิทยาศาสตร์บัณฑิต สาขาวิชาอาชีวอนามัยและความปลอดภัย เป็นหลักสูตรการเรียนการสอนในสาย วิทยาศาสตร์สุขภาพหรือสาธารณสุข ซึ่งนำ หลักทางวิทยาศาสตร์ วิศวกรรมศาสตร์ ตลอดจนสังคมศาสตร์มาประยุกต์ใช้เพื่อ การดูแลสุขภาพอนามัยและความปลอดภัย ของผู้ประกอบอาชีพ ป้องกันอันตรายและ ผลกระทบที่เกิดขึ้นจากการทำงาน รวมถึง ดำเนินงานให้เป็นไปตามกฎหมายและ มาตรฐานที่เกี่ยวข้อง

มหาวิทยาลัยมหิดล เป็นแห่งแรกที่ เปิดหลักสูตรสาขานี้ โดยมีประสบการณ์ จัดการเรียนการสอนมานานกว่า 50 ปี มี คณาจารย์ผู้ทรงคุณวุฒิ และมีความ เชี่ยวชาญ อีกทั้งยังมีเครือข่ายศิษย์เก่าที่ ทำงานด้านอาชีวอนามัยและความปลอดภัย ทั้งในภาครัฐและเอกชนรวมกว่า 2,000 คน

ประพฤตินิยมในบทบาทนักอาชีวอนามัย
และความปลอดภัยอย่างมีคุณธรรม
จริยธรรมเพื่อการปกป้องและส่งเสริม
สุขภาพของผู้ประกอบอาชีพตาม
จรรยาบรรณแห่งวิชาชีพ

PLO1

ชี้บ่งปัจจัยที่ก่อให้เกิดการ
ประสบอันตรายจากการ
ทำงานได้อย่างถูกต้องตาม
กฎหมายหรือมาตรฐานทั้ง
ในระดับชาติและระดับสากล

ประเมินความเสี่ยงได้อย่าง
ถูกต้องตามหลักวิชาการ
และสอดคล้องกับประเภท
หรือ อบรมทของสถาน
ประกอบกิจการ

PLO2

ออกแบบมาตรการควบคุม
ความเสี่ยงอาชีวอนามัยและ
ความปลอดภัยได้ตาม
กฎหมายหรือมาตรฐานทั้ง
ในระดับชาติและระดับสากล

สื่อสารองค์ความรู้ด้าน
อาชีวอนามัยและความ
ปลอดภัยโดยใช้เทคนิคการ
สื่อสารและวิธีการทาง
ดิจิทัล ได้ตรงตามลักษณะ
งานและกลุ่มเป้าหมาย

PLO3

ปฏิบัติงานร่วมกับสหสาขา
วิชาชีพเพื่อช่วยให้บรรลุ
วัตถุประสงค์การดำเนินงาน
อาชีวอนามัยและความ
ปลอดภัย

PLO4

PLO5

PLO6

วัตถุประสงค์

1. มีความรู้ในศาสตร์พื้นฐานและศาสตร์จำเพาะด้านอาชีวอนามัย ความปลอดภัย และสภาพแวดล้อมในการทำงาน
2. สามารถปฏิบัติงานในวิชาชีพอาชีวอนามัยและความปลอดภัยอย่างมีคุณธรรม จริยธรรมและมีจิตสาธารณะ
3. สร้างสรรค์ พัฒนางานอาชีวอนามัยและความปลอดภัย เพื่อสุขภาพและคุณภาพชีวิตของผู้ประกอบอาชีพ
4. สื่อสารความรู้ ข้อคิดเห็น และข้อเสนอแนะในการทำงานด้านอาชีวอนามัย ความปลอดภัยและสภาพแวดล้อมในการทำงานได้อย่างมีประสิทธิภาพ
5. มีปฏิสัมพันธ์ในการทำงานเป็นทีม และร่วมงานกับผู้อื่นอย่างมีภาวะผู้นำและผู้ตามที่ดี

อาชีพหลังจบการศึกษา

ภาคเอกชน

เป็นบุคลากรด้านอาชีวอนามัยและความปลอดภัยในสถานประกอบการ เช่น อุตสาหกรรมปิโตรเคมี อุตสาหกรรมพลังงาน อุตสาหกรรมยานยนต์-ขนส่ง อุตสาหกรรมอิเล็กทรอนิกส์ อุตสาหกรรมซีเมนต์-วัสดุ ก่อสร้าง อุตสาหกรรมอาหาร ฯลฯ โดยสามารถปฏิบัติงานเป็นเจ้าหน้าที่ ความปลอดภัยในการทำงาน (จป.) ระดับวิชาชีพ ได้ตามกฎหมายแรงงาน และก้าวหน้าตามประสบการณ์ขึ้นสู่ตำแหน่ง ระดับหัวหน้าหรือผู้บริหารได้

องค์กร/หน่วยงานอื่น ๆ

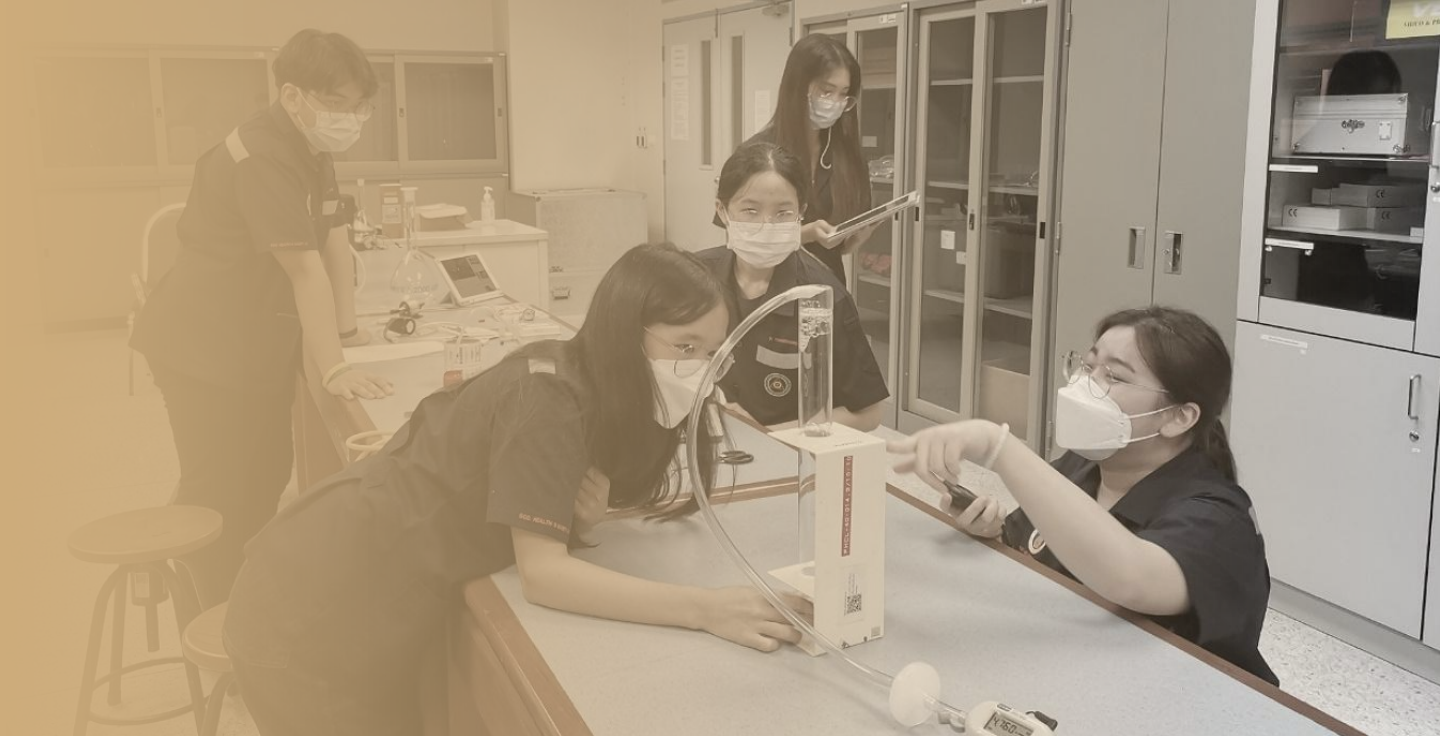
ปฏิบัติงานสนับสนุนวิชาการในสถาบันการศึกษา/ศึกษาต่อเพื่อเป็นอาจารย์ เป็นผู้ให้บริการในหน่วยงานที่ปรึกษาหรือตรวจวัด/วิเคราะห์ด้านอาชีวอนามัยและความปลอดภัย ฯลฯ

ภาครัฐการ

สามารถดำรงตำแหน่งนักวิชาการ นักวิทยาศาสตร์ ในสายงานของส่วนราชการที่ปฏิบัติหน้าที่เกี่ยวข้องด้านอาชีวอนามัยและความปลอดภัย เช่น กระทรวงแรงงาน กระทรวงสาธารณสุข กระทรวงอุตสาหกรรม ฯลฯ โดยผ่านการสอบของสำนักงาน ก.พ. และสามารถก้าวหน้าในตำแหน่งได้ตามเส้นทางของหน่วยราชการที่สังกัด

งานอิสระ/ธุรกิจที่เกี่ยวข้อง

เช่น จัดจำหน่ายผลิตภัณฑ์/บริการที่เกี่ยวข้องด้านอาชีวอนามัยและความปลอดภัย ฯลฯ



“

โอกาสศึกษาต่อ

ผู้สำเร็จการศึกษาตามหลักสูตรนี้ สามารถเข้าศึกษาต่อในระดับปริญญาโท หรือหลักสูตรปริญญาโทควบต่อปริญญาเอกได้อย่างกว้างขวาง ในสาขาวิชาอาชีวอนามัยและความปลอดภัย สุขศาสตร์อุตสาหกรรม การยศาสตร์ อาชีวเวชศาสตร์ พืชวิทยา วิศวกรรมความปลอดภัย วิทยาศาสตร์สุขภาพ/สิ่งแวดล้อม หรือสาขาวิชาอื่น ๆ ที่เกี่ยวข้อง ทั้งในสถาบันการศึกษาภายในประเทศและต่างประเทศ ทั้งนี้ รายละเอียดและเงื่อนไขการรับเข้าศึกษาจะเป็นไปตามเกณฑ์และข้อกำหนดของหลักสูตรที่เปิดรับสมัครนั้น ๆ

หลักสูตรปรับปรุง 2566

ภาษาไทย

วิทยาศาสตร์บัณฑิต (อาชีวอนามัยและความปลอดภัย)
ชื่อย่อ วท.บ. (อาชีวอนามัยและความปลอดภัย)

ภาษาอังกฤษ

Bachelor of Science (Occupational Health and Safety)
ชื่อย่อ B.Sc. (Occupational Health and Safety)

ประเภทของหลักสูตร

ปริญญาตรีทางวิชาการ จัดการเรียนการสอนด้วยภาษาไทยเป็นหลัก

ระยะเวลาการศึกษา

4 ปี (ระบบทวิภาค)

จำนวนหน่วยกิตรวม
ตลอดหลักสูตรไม่น้อยกว่า

140 หน่วยกิต



รายละเอียดหลักสูตร

1) หมวดวิชาศึกษาทั่วไป

ไม่น้อยกว่า 30 หน่วยกิต

1.1 กลุ่มวิชาที่มหาวิทยาลัยกำหนด

1.1.1 มมศก 100 การศึกษาทั่วไปเพื่อการพัฒนาบุษย์

3 หน่วยกิต

1.1.2 กลุ่มวิชาภาษา

ไม่น้อยกว่า 9 หน่วยกิต

1.1.3 กลุ่มวิชา Literacy ที่กำหนด 6 กลุ่ม*

ไม่น้อยกว่า 12 หน่วยกิต

1.2 กลุ่มวิชาที่หลักสูตรกำหนด

1.2.1 ศศทอ 266 ภาษาอัตถกฤษเพื่อวิทยาศาสตร์สุขภาพ

3 หน่วยกิต

1.2.2 กสคพ 155 การประยุกต์งานคอมพิวเตอร์

3 หน่วยกิต

2) หมวดวิชาเฉพาะ

ไม่น้อยกว่า 104 หน่วยกิต

2.1 วิชาแกน

32 หน่วยกิต

2.2 วิชาเฉพาะด้าน

66 หน่วยกิต

2.3 วิชาเลือก

ไม่น้อยกว่า 6 หน่วยกิต

3) หมวดวิชาเลือกเสรี

ไม่น้อยกว่า 6 หน่วยกิต

รายวิชาชั้นปีที่ ๑			จำนวนหน่วยกิต
๑	มมศก ๑๐๐ MUGE 100	การศึกษาทั่วไปเพื่อการพัฒนามนุษย์ General Education for Human Development	๓ (๓-๐-๖)
๒	ศศภก ๑๐๐ LATH 100	ศิลปะการใช้ภาษาไทยเพื่อการสื่อสาร Art of Using Thai Language in Communication	๓ (๒-๒-๕)
๓	ศศภอ ๑๐๓-๕ LAEN 103-5	ภาษาอังกฤษ ระดับ ๑-๓ English Level 1-3	๓ (๒-๒-๕)
๔	ศศภอ ๑๐๔-๖ LAEN 104-6	ภาษาอังกฤษ ระดับ ๒-๔ English Level 2-4	๓ (๒-๒-๕)
๕	กสคพ ๑๕๕ ITCS 155	การประยุกต์งานคอมพิวเตอร์ Computer Applications	๓ (๒-๒-๕)
๖	xxyy zzz	รายวิชากลุ่ม Literacy 1 MU Literacy	๒ (๒-๐-๖)
๗	xxyy zzz	รายวิชากลุ่ม Literacy 2 Health Literacy (Health & Sport)	๒ (๒-๐-๖)
๘	xxyy zzz	รายวิชากลุ่ม Literacy 3 Science and Environmental Literacy	๒ (๒-๐-๖)
๙	xxyy zzz	รายวิชากลุ่ม Literacy 4 Inter Cultural & Global Awareness	๒ (๒-๐-๖)
๑๐	xxyy zzz	รายวิชากลุ่ม Literacy 5 Civic Literacy	๒ (๒-๐-๖)
๑๑	xxyy zzz	รายวิชากลุ่ม Literacy 6 Finance and Management Literacy	๒ (๒-๐-๖)
๑๒	วทชว ๑๑๕ SCBI 115	ฐานของชีวิต Basic of Life	๒ (๑-๒-๓)
๑๓	วทชว ๑๒๔ SCBI 124	ชีววิทยาทั่วไป ๑ Basic Biology I	๒ (๒-๐-๔)
๑๔	วทคม ๑๐๒ SCCH 102	เคมีทั่วไป General Chemistry	๓ (๓-๐-๖)
๑๕	วทคม ๑๑๘ SCCH 118	ปฏิบัติการเคมี Chemistry Laboratory	๑ (๐-๓-๑)
๑๖	วทคม ๑๒๙ SCCH 129	เคมีอินทรีย์พื้นฐาน Basic Organic Chemistry	๓ (๓-๐-๖)
๑๗	วทคม ๑๒๘ SCCH 128	ปฏิบัติการเคมีอินทรีย์ Organic Chemistry Laboratories	๑ (๐-๓-๑)
๑๘	วทฟส ๑๕๙ SCPY 159	ฟิสิกส์เบื้องต้นสำหรับวิทยาศาสตร์สุขภาพ Elementary Physics for Health Science	๓ (๓-๐-๖)
๑๙	วทฟส ๑๑๐ SCPY 110	ปฏิบัติการฟิสิกส์ทั่วไป General Physics Laboratory I	๑ (๐-๑-๕)
๒๐	วทคณ ๑๖๒ SCMA 162	แคลคูลัสและสมการเชิงอนุพันธ์สามัญ ชั้นแนะนำ Calculus and Introduction to Ordinary Differential Equations	๓ (๓-๐-๖)

แผนการศึกษา

รายวิชาชั้นปีที่ ๒			จำนวนหน่วยกิต
๒๑	ศศกอ ๒๖๖ LAEN 266	ภาษาอังกฤษเพื่อวิทยาศาสตร์สุขภาพ English for Health Science	๓ (๓-๐-๖)
๒๒	วทชค ๒๐๓ SCBC 203	ชีวเคมีเบื้องต้น Basic Biochemistry	๓ (๓-๐-๖)
๒๓	วทชค ๒๐๔ SCBC 204	ปฏิบัติการชีวเคมีเบื้องต้น Laboratories Experiments in Basic Biochemistry	๑ (๐-๓-๑)
๒๔	วทส ๒๐๒ SCPS 202	สรีรวิทยาระดับพื้นฐาน Basic Physiology	๓ (๒-๓-๕)
๒๕	วทจช ๒๐๓ SCMI 203	จุลชีววิทยาพื้นฐาน Basic Microbiology	๓ (๒-๓-๕)
๒๖	วทกว ๒๑๑ SCAN 211	กายวิภาคศาสตร์ทั่วไปของร่างกายมนุษย์ General Human Anatomy	๓ (๒-๓-๕)
๒๗	สศสข ๒๕๑ PHHE 251	การส่งเสริมสุขภาพและการปรับเปลี่ยนพฤติกรรม Health Promotion and Behavioral Change	๒ (๒-๐-๔)
๒๘	สศอ ๒๐๒ PHOH 202	หลักอาชีวอนามัยและอนามัยสิ่งแวดล้อม Principles of Occupational and Environmental Health	๒ (๒-๐-๔)
๒๙	สศอ ๒๐๓ PHOH 203	สุขศาสตร์อุตสาหกรรม Industrial Hygiene	๒ (๒-๐-๔)
๓๐	สศอ ๒๐๔ PHOH 204	หลักวิศวกรรมสำหรับงานด้านอาชีวอนามัย และความปลอดภัย Principles of Engineering for Occupational Health and Safety	๓ (๒-๒-๕)

รายวิชาชั้นปีที่ ๓			จำนวนหน่วยกิต
๓๑	สคชส ๓๐๓ PHBS 303	ชีวสถิติ Biostatistics	๓ (๓-๐-๖)
๓๒	สคสม ๓๐๖ PHEP 306	หลักวิทยาการระบาดและการประยุกต์ Principles of Epidemiology and Its Application	๓ (๓-๐-๖)
๓๓	สคออ ๓๑๓ PHOH 313	กระบวนการผลิตทางอุตสาหกรรมและอันตราย Industrial Process and Hazards	๒ (๒-๐-๔)
๓๔	สคออ ๓๑๗ PHOH 317	ความปลอดภัยในงานอุตสาหกรรม Industrial Safety	๓ (๓-๐-๖)
๓๕	สคออ ๓๒๕ PHOH 325	วิศวกรรมและเทคโนโลยีความปลอดภัย Safety Engineering and Technology	๒ (๑-๒-๓)
๓๖	สคออ ๓๒๖ PHOH 326	การยศาสตร์อาชีพ Occupational Ergonomics	๒ (๒-๐-๔)
๓๗	สคออ ๓๒๗ PHOH 327	พิษวิทยาอุตสาหกรรม Industrial Toxicology	๒ (๒-๐-๔)
๓๘	สคออ ๓๒๘ PHOH 328	อาชีพเวชศาสตร์และการเฝ้าระวังทางสุขภาพ Occupational Medicine and Health Surveillance	๓ (๒-๒-๕)
๓๙	สคออ ๓๒๙ PHOH 329	จิตวิทยาอาชีพ Occupational Health Psychology	๒ (๒-๐-๔)
๔๐	สคออ ๓๓๐ PHOH 330	การประเมินความเสี่ยงด้านความปลอดภัยและสุขภาพ Risk Assessments in Safety and Health	๓ (๓-๐-๖)
๔๑	สคออ ๓๓๑ PHOH 331	การป้องกันควบคุมอัคคีภัยและเหตุฉุกเฉินสารเคมี Prevention and Control of Fire and Chemical Emergency	๓ (๒-๒-๕)
๔๒	สคออ ๓๓๒ PHOH 332	กฎหมายและจรรยาบรรณวิชาชีพในงานอาชีพและความปลอดภัย Laws and Ethics in Occupational Health and Safety	๓ (๓-๐-๖)
๔๓	สคออ ๓๓๓ PHOH 333	มาตรฐานนานาชาติด้านอาชีพและความปลอดภัย International Standards on Occupational Health and Safety	๒ (๒-๐-๔)
๔๔	สคออ ๓๓๔ PHOH 334	การบริหารงานอาชีพและความปลอดภัย Occupational Health and Safety Administrations	๒ (๒-๐-๔)
๔๕	สคออ ๓๘๗ PHOH 387	การฝึกปฏิบัติงานด้านความปลอดภัยในสถานประกอบการ Safety Practice in the Establishments	๓ (๐-๑๘-๙)

แผนการศึกษา

รายวิชาชั้นปีที่ ๔			จำนวนหน่วยกิต
๔๖	สคออ ๔๔๖ PHOH 446	การเก็บตัวอย่างและวิเคราะห์ทางด้านสุขศาสตร์อุตสาหกรรม Industrial Hygiene Sampling and Analysis	๓ (๒-๒-๕)
๔๗	สคออ ๔๔๗ PHOH 447	ปฏิบัติงานทางสุขศาสตร์อุตสาหกรรมและความปลอดภัย Industrial Hygiene and Safety Practice	๒ (๑-๒-๓)
๔๘	สคออ ๔๖๒ PHOH 462	โรคจากการประกอบอาชีพและการป้องกัน Occupational Diseases and Prevention	๒ (๒-๐-๔)
๔๙	สคออ ๔๖๓ PHOH 463	การระบายอากาศในทางอุตสาหกรรมและการควบคุมมลพิษอากาศ Industrial Ventilation and Air Pollution Control	๓ (๓-๐-๖)
๕๐	สคออ ๔๖๔ PHOH 464	วิจัยและสัมมนาอาชีพอนามัยและความปลอดภัย Research & Seminar in Occupational Health and Safety	๒ (๑-๒-๓)
๕๑	สคออ ๔๖๕ PHOH 465	เทคโนโลยีดิจิทัลและนวัตกรรมในงานอาชีพอนามัยและความปลอดภัย Digital Transformation and Innovation in Occupational Health and Safety	๒ (๑-๒-๓)
๕๒	สคออ ๔๙๐ PHOH 490	การฝึกปฏิบัติและจัดทำโครงการวิชาชีพ Professional Field Practice and Senior Project	๕ (๐-๓๐-๑๕)
รายวิชาเลือกในหมวดวิชาเฉพาะ ชั้นปีที่ ๓ และ ๔			จำนวนหน่วยกิต
๑	สคออ ๓๓๕ PHOH 335	ประเด็นปัจจุบันและอุบัติใหม่ด้านอาชีพอนามัยและความปลอดภัย Current and Emerging Issues in Occupational Health and Safety	๒ (๒-๐-๔)
๒	สคออ ๔๖๖ PHOH 466	ความปลอดภัยในงานโลจิสติกส์และขนส่ง Safety in Logistics and Transportation	๒ (๑-๒-๓)
๓	สคออ ๔๖๗ PHOH 467	การจัดการความปลอดภัยกระบวนการผลิตและการป้องกันอุบัติเหตุร้ายแรง Process Safety Management and Prevention of Major Accidents	๒ (๑-๒-๓)
๔	สคออ ๔๖๘ PHOH 468	การจัดการวัตถุอันตรายและกากของเสียอุตสาหกรรม Hazardous Materials and Industrial Waste Managements	๒ (๒-๐-๔)

ปฏิทินการศึกษา ระดับปริญญาตรี ชั้นปีที่ 1 - 2 (สาขายุ)

ภาคการศึกษาต้น

วันจันทร์ที่ ๓ สิงหาคม พ.ศ. ๒๕๖๙	เปิดภาคการศึกษา
วันจันทร์ที่ ๒๘ กันยายน ถึงวันศุกร์ที่ ๒ ตุลาคม พ.ศ. ๒๕๖๙	สอบกลางภาค
วันศุกร์ที่ ๒๘ พฤศจิกายน พ.ศ. ๒๕๖๙	การสอนสิ้นสุด
วันจันทร์ที่ ๓๐ ถึงวันศุกร์ที่ ๑๑ ธันวาคม พ.ศ. ๒๕๖๙	การสอบปลายภาค
วันจันทร์ที่ ๑๔ ธันวาคม พ.ศ. ๒๕๖๙	ปิดภาคการศึกษา
วันจันทร์ที่ ๒๘ ธันวาคม พ.ศ. ๒๕๖๙	ประกาศผลสอบประจำภาค

ภาคการศึกษาปลาย

วันจันทร์ที่ ๔ มกราคม พ.ศ. ๒๕๗๐	เปิดภาคการศึกษา
วันจันทร์ที่ ๑ ถึงวันศุกร์ที่ ๘ มีนาคม พ.ศ. ๒๕๗๐	สอบกลางภาค
วันศุกร์ที่ ๒๓ เมษายน พ.ศ. ๒๕๗๐	การสอนสิ้นสุด
วันจันทร์ที่ ๒๖ เมษายน ถึงวันศุกร์ที่ ๗ พฤษภาคม พ.ศ. ๒๕๗๐	การสอบปลายภาค
วันจันทร์ที่ ๑๐ พฤษภาคม พ.ศ. ๒๕๗๐	ปิดภาคการศึกษา
วันศุกร์ที่ ๓๑ พฤษภาคม พ.ศ. ๒๕๗๐	ประกาศผลสอบประจำภาค

ภาคการศึกษาฤดูร้อน

วันจันทร์ที่ ๑ มิถุนายน พ.ศ. ๒๕๗๐	เปิดภาคการศึกษา
วันศุกร์ที่ ๑๖ กรกฎาคม พ.ศ. ๒๕๗๐	การสอนสิ้นสุด
วันจันทร์ที่ ๒๑ ถึงวันศุกร์ที่ ๒๗ กรกฎาคม พ.ศ. ๒๕๗๐	การสอบปลายภาค
วันจันทร์ที่ ๒๘ กรกฎาคม พ.ศ. ๒๕๗๐	ปิดภาคการศึกษา
วันศุกร์ที่ ๓๐ กรกฎาคม พ.ศ. ๒๕๗๐	ประกาศผลสอบประจำภาค

อนึ่ง จะไม่มีการเรียนการสอนในวันหยุดราชการ วันพิธีการของมหาวิทยาลัย ทั้งนี้ นักศึกษาจะต้องเข้าร่วมกิจกรรมของมหาวิทยาลัยในวันพิธีการสำหรับวันอื่น ๆ จะกำหนดให้ส่วนงานจัดนักศึกษา เข้าร่วมตามความเหมาะสม ดังต่อไปนี้

วันเสาร์ที่ ๕ ถึงวันอาทิตย์ที่ ๖ กันยายน พ.ศ. ๒๕๖๙	วันจัดงานมหิดลวิชาการเปิดบ้านมหิดล ประจำปี ๒๕๖๙
วันพุธที่ ๒๔ กันยายน พ.ศ. ๒๕๖๙	วันมหิดล (วันพิธีการ)
รอหมายกำหนดการ	วันพระราชทานปริญญาบัตร ประจำปีการศึกษา ๒๕๖๙
วันจันทร์ที่ ๒ มีนาคม พ.ศ. ๒๕๖๙	วันพระราชทานนาม มหาวิทยาลัยมหิดล (วันพิธีการ)

ปฏิทินการศึกษา

ระดับปริญญาตรี ชั้นปีที่ 3 - 4 (พญาไท)

ก่อนเปิดภาคการศึกษา

วันศุกร์ที่ 12 มิถุนายน 2569

ประชุมนิเทศนักศึกษาชั้นปีที่ 3
และอบรมเชิงปฏิบัติการด้านความปลอดภัยในห้องปฏิบัติการ

ภาคการศึกษาต้น

วันจันทร์ที่ 15 มิถุนายน 2569

เปิดภาคการศึกษาชั้นปีที่ 3

วันจันทร์ที่ 22 มิถุนายน 2569

เปิดภาคการศึกษาชั้นปีที่ 4

วันจันทร์ที่ 3 - วันศุกร์ที่ 7 สิงหาคม 2569

สัปดาห์สอบกลางภาค

วันศุกร์ที่ 2 ตุลาคม 2569

การสอนสิ้นสุด

วันจันทร์ที่ 5 - วันศุกร์ที่ 16 ตุลาคม 2569

สัปดาห์สอบปลายภาค

วันจันทร์ที่ 19 ตุลาคม 2569

ปิดภาคการศึกษา

วันศุกร์ที่ 6 พฤศจิกายน 2569

มหาวิทยาลัยประกาศผลสอบประจำภาค

ภาคการศึกษาปลาย

วันจันทร์ที่ 26 ตุลาคม 2569

เปิดภาคการศึกษา

วันจันทร์ที่ 14 - วันศุกร์ที่ 18 ธันวาคม 2569

สัปดาห์สอบกลางภาค

วันศุกร์ที่ 12 กุมภาพันธ์ 2570

การสอนสิ้นสุด

วันจันทร์ที่ 15 - วันศุกร์ที่ 26 กุมภาพันธ์ 2570

สัปดาห์สอบปลายภาค

วันจันทร์ที่ 1 มีนาคม 2570

ปิดภาคการศึกษา

วันศุกร์ที่ 19 มีนาคม 2570

มหาวิทยาลัยประกาศผลสอบประจำภาค

ทุกหลักสูตรที่ออกฝึกปฏิบัติงานหรือฝึกภาคสนาม

วันจันทร์ที่ 1 มีนาคม 2570

ประชุมนิเทศการออกฝึกภาคสนาม

วันจันทร์ที่ 1 มีนาคม - วันศุกร์ที่ 2 เมษายน 2570

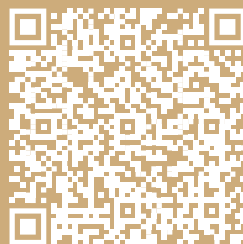
สัปดาห์ออกฝึกภาคสนาม/ฝึกปฏิบัติงาน

วันศุกร์ที่ 2 เมษายน 2570

วันปัจฉิมนิเทศนักศึกษาชั้นปีที่ 4

วันจันทร์ที่ 5 เมษายน 2570

ส่งผลการศึกษารายวิชาฝึกปฏิบัติภาคสนาม/ฝึกปฏิบัติงาน



ปฏิทินการศึกษา

ระดับปริญญาตรี
คณะสาธารณสุขศาสตร์
ประจำปีการศึกษา 2569



ตารางเรียน

ระดับปริญญาตรี ชั้นปีที่ 3

ภาคเรียนที่ 1

	8.00 -	9.00 -	10.00 -	11.00 -	12.00 -	13.00 -	14.00 -	15.00 -	16.00 -	
	9.00	10.00	11.00	12.00	13.00	14.00	15.00	16.00	17.00	
จันทร์		PHOH 313 Industrial Process and Hazard					PHOH 332 Laws and Ethics			
อังคาร		PHEP 306 Principles of Epidemiology					PHOH 325 Safety Engineering			
พุธ			PHOH 326 Ergonomics							
พฤหัสบดี		PHBS 303 Biostatistics								
ศุกร์		PHOH 317 Industrial Safety					PHOH 327 Toxicology			

ภาคเรียนที่ 2

	8.00 -	9.00 -	10.00 -	11.00 -	12.00 -	13.00 -	14.00 -	15.00 -	16.00 -
	9.00	10.00	11.00	12.00	13.00	14.00	15.00	16.00	17.00
จันทร์			PHOH 334 Administration			PHOH 333 International Standards			
อังคาร			PHOH 335 Current & Emerging Issues			PHOH 330 Risk Assessments			
พุธ	PHOH 328 Occupational Medicine & Health Surveillance								
พฤหัสบดี		PHBS 387 Safety Practice				PHOH 329 Psychology			
ศุกร์	PHOH 331 Fire Prevention								

ภาคเรียนที่ 1

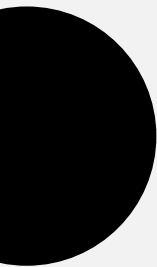
	8.00	9.00	10.00	11.00	12.00	13.00	14.00	15.00	16.00
	-	-	-	-	-	-	-	-	-
	9.00	10.00	11.00	12.00	13.00	14.00	15.00	16.00	17.00
จันทร์									
อังคาร			PHEP 446 Industrial Hygiene			PHEP 446 Industrial Hygiene			
พุธ		PHOH 463 Industrial Ventilation							
พฤหัสบดี		PHOH 462 Occupational Diseases				PHOH 464 Research & Seminar			
ศุกร์		วิชาเลือก				PHOH 465 Innovation in OH&S			

ภาคเรียนที่ 2

	8.00	9.00	10.00	11.00	12.00	13.00	14.00	15.00	16.00
	-	-	-	-	-	-	-	-	-
	9.00	10.00	11.00	12.00	13.00	14.00	15.00	16.00	17.00
จันทร์		PHOH 468 Hazardous Materials							
อังคาร		PHOH 447 Industrial Hygiene							
พุธ		PHOH 490 Field Practice & Project							
พฤหัสบดี									
ศุกร์									



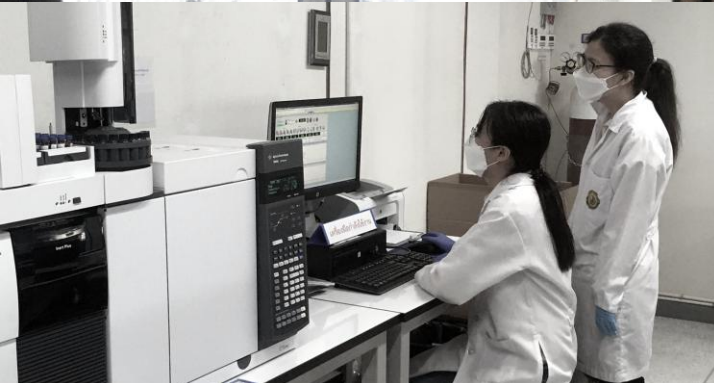
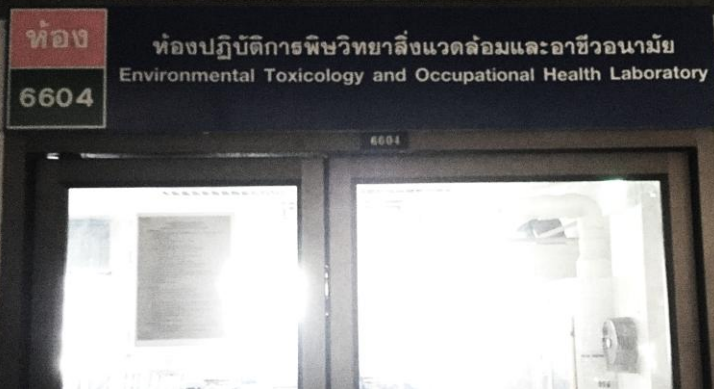
ห้องเรียนเตอร์



ห้อง 4606



ห้องทานดา



สุขศาสตร์อุตสาหกรรม

เป็นหนึ่งในวิชาหลักของสาขาอาชีวอนามัยและความปลอดภัย ที่มุ่งเน้นการศึกษาเกี่ยวกับการระบุ ประเมิน และควบคุมปัจจัยอันตรายต่าง ๆ ในสถานที่ทำงาน ซึ่งอาจส่งผลกระทบต่อสุขภาพของผู้ปฏิบัติงาน เช่น สารเคมี, ฝุ่นละออง, เสียงดัง, ความร้อน, แสง, รังสี และปัจจัยกายภาพอื่น ๆ โดยเฉพาะการใช้เครื่องมือวัดปัจจัยอันตรายต่าง ๆ เช่น เครื่องวัดเสียง, เครื่องวัดแสง, เครื่องวัดความร้อน และอุปกรณ์เก็บตัวอย่างอากาศ เป็นต้น

นักศึกษาจะได้เรียนรู้ทั้งภาคทฤษฎีและภาคปฏิบัติในระดับชั้นปีที่ 3 และ 4 รวมถึงมีการออกฝึกปฏิบัติงานจริงในระดับชั้นปีที่ 4

การยืมเครื่องมือสุختาสตร์อุตสาหกรรม

จากภาควิชา

1

สำรวจเครื่องมือ และรหัสครุภัณฑ์ที่ต้องการจะยืม

2

กรอกแบบฟอร์มขอใช้เครื่องมือ

3

ขอลายเซ็นในแบบฟอร์มขอใช้เครื่องมือ

4

ส่งแบบฟอร์มขอใช้เครื่องมือให้กับ เจ้าหน้าที่ผู้ดูแล
เครื่องมือล่วงหน้า 3 วันทำการ ก่อนรับเครื่องมือ

5

รับเครื่องมือพร้อมตรวจเช็ค เครื่องมือกับทางเจ้าหน้าที่ผู้ดูแล



คู่มือการใช้งานเครื่องมือ
ทางสุختาสตร์อุตสาหกรรม

การฝึกปฏิบัติงาน ภาคสนาม

ระดับปริญญาตรี ชั้นปีที่ 3 - 4



นักศึกษาจะมีความสามารถและทักษะในการทำงานเพิ่มขึ้นก่อนที่จะออกไปปฏิบัติงานในฐานะเจ้าหน้าที่ความปลอดภัยในการทำงานระดับวิชาชีพ หรือนักสุขศาสตร์อุตสาหกรรมและความปลอดภัย หรือนักสิ่งแวดล้อมได้อย่างมีประสิทธิภาพในโรงงานหรือสถานประกอบการในภาคเอกชน รัฐวิสาหกิจหรือหน่วยงานราชการต่างๆ เช่น กรมสวัสดิการและคุ้มครองแรงงาน กระทรวงแรงงาน สำนักโรคจากการประกอบอาชีพและสิ่งแวดล้อม กรมควบคุมโรค กระทรวงสาธารณสุข กรมโรงงานอุตสาหกรรม กระทรวงอุตสาหกรรม เป็นต้น



เป็นวิชาบังคับในปี 3 และ ปี 4
นักศึกษาสามารถเลือกสถานที่ฝึกปฏิบัติ
ตามความสนใจได้

ช่วงระยะเวลาในการฝึก

- ปี3 อย่างน้อย 12 สัปดาห์ (บ.ค.-บ.ย.)
- ปี4 8 สัปดาห์ (ท.พ.-บ.ค.)



การลงทะเบียนเรียน

รายวิชาศึกษาทั่วไปคือ...

รายวิชาที่มุ่งพัฒนาผู้เรียนให้มีความรอบรู้อย่างกว้างขวาง มีโลกทัศน์ที่กว้างไกล มีความเข้าใจในธรรมชาติตนเอง ผู้อื่น และสังคม เป็นผู้ใฝ่รู้สามารถคิดอย่างมีเหตุผล สามารถใช้ภาษาในการติดต่อสื่อสารความหมายได้ดี เป็นคนที่สมบูรณ์ทั้งร่างกายและจิตใจ มีคุณธรรม ตระหนักในคุณค่าของศิลปวัฒนธรรมทั้งของไทยและของประชาคมนานาชาติ สามารถนำความรู้ไปใช้ในการดำเนินชีวิตและดำรงตนอยู่ในสังคมได้เป็นอย่างดี



6

Step 1

เข้าสู่ระบบลงทะเบียน

➔

นักศึกษาลงทะเบียนเรียนในระบบออนไลน์ โดยเข้าเว็บไซต์ <https://smartedumahidol.ac.th>

Notice

!

สำหรับนักศึกษาปีที่ 1 ภาคการศึกษาที่ 1 หลังจากเข้าสู่ระบบแล้ว จะต้องชำระค่าธรรมเนียมการศึกษา (ใบลงทะเบียนเรียนปกติ) เรียบร้อยแล้ว



8

Step 2

การเข้าเมนูเพิ่มรายวิชา

☰

หลังจากที่เข้าสู่ระบบแล้วให้เลือกเมนูระบบลงทะเบียนนักศึกษา

↓

เมนูเพิ่มรายวิชา

The screenshot shows the user interface of the SmartEdU system. At the top, there are navigation options for Thai and English. The main content area displays several menu items, including 'Add Course' (เพิ่มรายวิชา) which is highlighted with a red box. Other visible items include 'Check Course Status' (ตรวจสอบสถานะรายวิชา), 'Add Section' (เพิ่มรายวิชาใหม่), 'Check Section Status' (ตรวจสอบสถานะรายวิชาใหม่), 'Add Section' (เพิ่มรายวิชาใหม่), 'Check Section Status' (ตรวจสอบสถานะรายวิชาใหม่), 'Add Section' (เพิ่มรายวิชาใหม่), and 'Check Section Status' (ตรวจสอบสถานะรายวิชาใหม่).

คลิก เพิ่มรายวิชา

หน้าหลัก | ข้อตกลงการใช้งาน | Thai | English | ลงทะเบียน

- ลงทะเบียนปกติ
ลงทะเบียนปกติ
- เพิ่มรายวิชา
เพิ่มรายวิชา มีใบลงทะเบียนแบบปกติแล้ว
- ลดรายวิชา
ลดรายวิชา (ไม่ขึ้นหน่วยกิต) มีใบลงทะเบียนแบบปกติแล้ว
- ถอนรายวิชา
ถอนรายวิชา (ไม่ขึ้นหน่วยกิต) มีใบลงทะเบียนแบบปกติแล้ว
- ใบชำระเงิน / พิมพ์ใบลงทะเบียนใบอาจารย์ที่ปรึกษา
รายการใบแจ้งยอดศึกษาลงทะเบียน ชำระเงิน ใบเสร็จรับเงิน และ พิมพ์ใบลงทะเบียนให้อาจารย์ที่ปรึกษาดังนาม
- ระบบพิมพ์ใบเสร็จ (e-Receipt)
นักศึกษาสามารถใบเสร็จรับเงินฉบับฉับยิม ถ้าต้องการใบเสร็จฉบับใหม่ กรุณาโทรแจ้ง 02-849-6506
- รายวิชาลงทะเบียน
สรุปรายวิชาที่เลือกศึกษาลงทะเบียน

คลิก Tab ลงทะเบียนเพิ่มรายวิชา

กรุณาอ่าน Message | **ลงทะเบียนเพิ่มรายวิชา Registration : Add**

Student Info	
Student ID	00000000000000000000
Gender	Female
Degree	BACHELOR OF SCIENCE (PHARMACEUTICAL TECHNOLOGY) (วิทยาศาสตรบัณฑิต สาขาเภสัชกรรม)
Faculty	FACULTY OF MEDICAL TECHNOLOGY (คณะเภสัชศาสตร์)
College Year	1st Year
Name - Surname	นางสาวสุวิมล สุพรรณิการ์ น.ศ. 1102 2000000000
Nationality	Thai
Class	1
Admission	11/11/2000 00:00:00 (11/11/2000 00:00:00)
Course Year	1st Year

การลงทะเบียนเรียน

Step 3

การเลือกรายวิชา



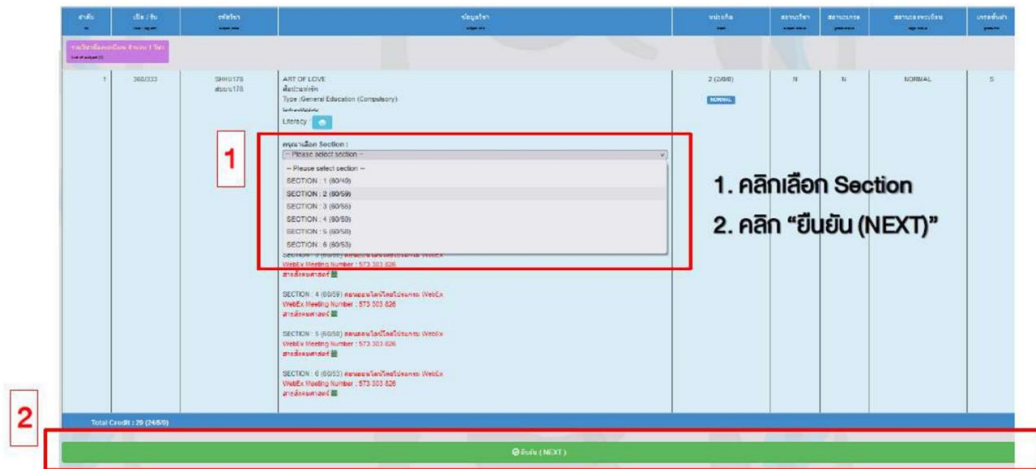
นักศึกษาเลือกเรียน
รายวิชาศึกษาทั่วไป/รายวิชาเลือกเสรี
ได้ตามความสนใจ

เลือก	สำนัก	ปี / วิชา	รหัสวิชา	ชื่อวิชา	หน่วยกิต	สถานะ	สถานะ	สถานะ	สถานะ
หลักสูตรปริญญาตรี General Education (General Education Courses) Courses Credit 22 (18/0/0)									
เลือกวิชาบังคับทั่วไป (ORE) All OREs (General Education)									
คณะ (Faculty):	SH : คณะศิลปศาสตร์และมนุษยศาสตร์	วิชา (Subject):	SHED127 ESPORT & STRATEGIES OF CREATION SHED129 MODERN ENVIRONMENTAL MOVEMENT SHED130 HAPPINESS SHHU152 WORK AND LIFE SHHU153 PROFESSIONAL CODE OF ETHICS SHHU156 MUSEUM TOURISM SHHU157 CULTURES AND FOOD SHHU158 CREATIVITY IN THE DAILY LIFE SHHU159 BUDDHISM AND HEALING SHHU161 GROUP DYNAMICS AND TEAMWORK SHHU166 HUMAN RELATIONS & SELF DEVELOP SHHU173 RHETORIC FOR LEADERSHIP SHHU176 ARTS OF MC SHHU177 ART APPRECIATION SHHU178 ART OF LOVE SHHU179 MEDITATION FOR LIFE DEVELOP SHSS186 THE APPROACH OF ADMIN AMANAGE SHSS187 MODERN LIVING INSTRUCTION SHSS189 ART AND FIND THE VISION AMAG322 ANIMAL BREEDING						
+ เลือกวิชาบังคับทั่วไป (ORE)									
เลือกวิชาเลือกทั่วไป (Elective) All Electives (General Education)									
คณะ (Faculty):	AM : วิทยาลัยนานาชาติมาฮิดอล								
+ เลือกวิชาเลือกทั่วไป (Elective)									
หลักสูตรปริญญาโท Master's Degree (Master's Degree Courses) Elective Credit 0 (0/0/0)									
เลือกวิชาเลือก (Elective) All Electives (Master's Degree)									
คณะ (Faculty):	AM : วิทยาลัยนานาชาติมาฮิดอล								
+ เลือกวิชาเลือก (ADD Elective)									

1. คลิกเพิ่มรายวิชาทั่วไป(ADD Courses)
2. คลิกเครื่องหมายถูกหน้ารายวิชา
3. คลิกยืนยัน

เลือก	สำนัก	ปี / วิชา	รหัสวิชา	ชื่อวิชา	หน่วยกิต	สถานะ	สถานะ	สถานะ	สถานะ	
หลักสูตรปริญญาตรี General Education (General Education Courses) Courses Credit 25 (20/0/0)										
2	<input type="checkbox"/>	Append	360/333	SHHU178 สุนทร 178	ART OF LOVE ศิลปะแห่งรัก Type : General Education (Compulsory) รายละเอียดรายวิชา Schedule Literacy	2 (20/0)	N	N	NORMAL	S
เลือกวิชาเลือกทั่วไป (ORE) All OREs (General Education)										
คณะ (Faculty):		SH : คณะศิลปศาสตร์และมนุษยศาสตร์		วิชา (Subject):		SHSS123 DECIS MAK IN MANAGE FOR ENTRE				
+ เลือกวิชาเลือกทั่วไป (ORE)										
3										

1. คลิกเลือก Section 2. คลิกยืนยัน

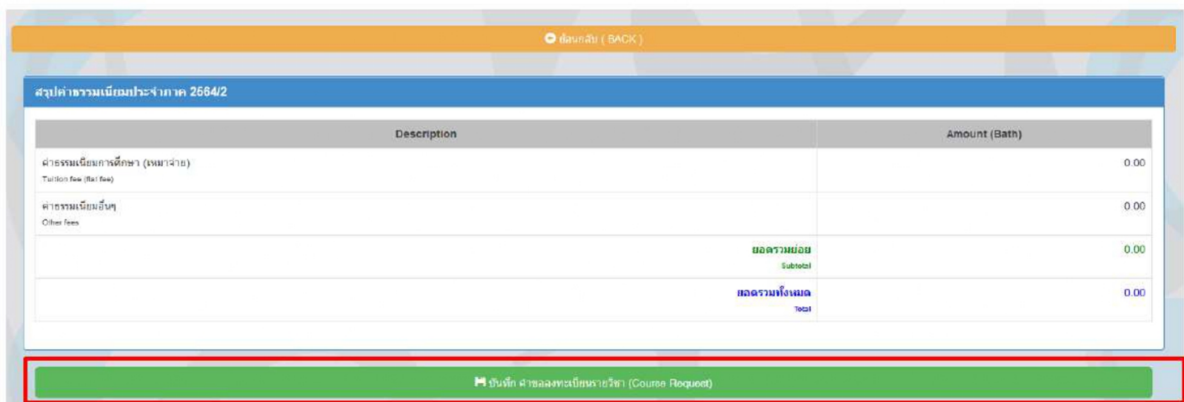


1

2

1. คลิกเลือก Section
2. คลิก "ยืนยัน (NEXT)"

1.คลิกยืนยันลงทะเบียน



ยืนยัน (BACK)

สรุปค่าเรียนเมื่อลงทะเบียน 2664/2

Description	Amount (Bath)
ค่าธรรมเนียมการศึกษา (ขอมาจ่าย) Tuition Fee (Not Fee)	0.00
ค่าธรรมเนียมอื่นๆ Other fees	0.00
ยอดรวมก่อน ส่วนลด	0.00
ยอดรวมทั้งหมด	0.00

ยืนยัน (Course Request)

คำว่า AT ย่อมาจาก Activity Transcript คือ ใบรับรองการเข้าร่วมกิจกรรมเสริมหลักสูตร โดยจะมีการจัดเก็บข้อมูลการเข้าร่วมกิจกรรมของนักศึกษาในระบบบันทึกกิจกรรมเสริมหลักสูตร ซึ่งจะเก็บข้อมูลการเข้าร่วมกิจกรรมเสริมหลักสูตรของนักศึกษาตลอดระยะเวลาการศึกษาในมหาวิทยาลัยตลอดหลักสูตร และเมื่อนักศึกษาเข้าร่วมกิจกรรมครบตามหลักเกณฑ์ที่มหาวิทยาลัยกำหนดจะได้ใบรับรอง การเข้าร่วมกิจกรรม (Activity Transcript) ดังกล่าว ซึ่งสามารถดูประวัติการเข้าร่วมกิจกรรมได้ที่เว็บไซต์ <https://activity.mahidol.ac.th/>





“หลักเกณฑ์ในการผ่าน และได้รับใบ AT”

*นักศึกษาระดับปริญญาตรีต้องเข้าร่วมกิจกรรมไม่น้อยกว่า 100 ชั่วโมง
และควรเป็นสมาชิกชมรมอย่างน้อย 1 ชมรม

โครงสร้างกิจกรรม

1 กำหนดให้เข้าร่วม 3 ชม.

✓ 1.1 กิจกรรมปฐมนิเทศ มหาวิทยาลัย/ส่วนงาน
ไม่น้อยกว่า 3 หน่วยชั่วโมง

2 เลือกเข้าร่วม 97 ชม.

<p style="font-size: 0.9em;">✓ 2.1 กิจกรรมจิตอาสา (Volunteer) ไม่น้อยกว่า 10 หน่วยชั่วโมง</p>	<p style="font-size: 0.9em;">✓ 2.2 กิจกรรม Mahidol HIDEF ไม่น้อยกว่า 3 ด้าน (ด้านละไม่น้อยกว่า 10 หน่วยชั่วโมง)</p>
<p style="font-size: 0.9em;">2.3 กิจกรรม 21st Century Skills ไม่บังคับ</p>	<p style="font-size: 0.9em;">2.4 ให้ครู ไม่บังคับ</p>

*ประกาศมหาวิทยาลัยมหิดล เรื่อง กำหนดให้นักศึกษาเข้าร่วมกิจกรรมเสริมหลักสูตรของนักศึกษามหาวิทยาลัยมหิดล พุทธศักราช 2564













Health Literacy



Internationalization



Digital Literacy



Environmental Literacy



Financial Literacy

การสำเร็จการศึกษา

- หลักสูตรปริญญาตรี (4 ปี) สำเร็จการศึกษาได้ มากกว่าหรือเท่ากับ 6 ภาคการศึกษาปกติ สำหรับการลงทะเบียนเรียนเต็มเวลา
- หลักสูตรปริญญาตรี (5 ปี) สำเร็จการศึกษาได้ มากกว่าหรือเท่ากับ 8 ภาคการศึกษาปกติ สำหรับการลงทะเบียนเรียนเต็มเวลา
- หลักสูตรปริญญาตรี (ไม่น้อยกว่า 6 ปี) สำเร็จการศึกษาได้ มากกว่าหรือเท่ากับ 10 ภาคการศึกษาปกติ สำหรับการลงทะเบียนเรียนเต็มเวลา
- หลักสูตรปริญญาตรี (ต่อเนื่อง) สำเร็จการศึกษาได้ มากกว่าหรือเท่ากับ 4 ภาคการศึกษาปกติ สำหรับการลงทะเบียนเรียนเต็มเวลา

การให้อุปริญญาหรือปริญญา

การพิจารณาให้อุปริญญาหรือปริญญา นักศึกษาจะต้องมีคุณสมบัติดังต่อไปนี้

- สอบผ่านรายวิชาและเกณฑ์อื่น ๆ ครบตามที่หลักสูตรกำหนด
- ได้แต้มเฉลี่ยสะสมตลอดหลักสูตร ไม่ต่ำกว่า 2.00
- เป็นผู้มีความประพฤติดีเหมาะสมแก่ศักดิ์ศรีแห่งอุปริญญาหรือปริญญา
- ผ่านเกณฑ์การประเมินความรู้ความสามารถทางภาษาอังกฤษตามประกาศของมหาวิทยาลัย

การให้ปริญญาเกียรตินิยม

นักศึกษาหลักสูตรปริญญาตรีที่ศึกษาในมหาวิทยาลัย ไม่น้อยกว่า 120 หน่วยกิต ซึ่งรวมทั้งรายวิชาที่นักศึกษาย้ายประเภทวิชา หรือคณะในมหาวิทยาลัย หรือที่โอนมาจากสถาบันอุดมศึกษาอื่น และเป็นรายวิชาหรือกลุ่มรายวิชาที่มีผลการเรียนไม่ต่ำกว่า B (หรือเทียบเท่า) โดยไม่นำหน่วยกิตและแต้มประจำที่เทียบรายวิชา หรือโอนย้ายหน่วยกิตมาคิดแต้มเฉลี่ยสะสม จะได้รับการพิจารณาให้ได้รับปริญญาตรีเกียรตินิยมอันดับ 1 เมื่อสอบได้แต้มเฉลี่ยสะสมไม่ต่ำกว่า 3.50 และอันดับ 2 เมื่อสอบได้แต้มเฉลี่ยสะสมไม่ต่ำกว่า 3.25 และต้องมีคุณสมบัติดังต่อไปนี้

- มีเวลาเรียนไม่เกินจำนวนภาคการศึกษา หรือจำนวนปีการศึกษาน้อยที่สุดที่กำหนดไว้ในหลักสูตร
- มีคุณสมบัติสอบได้ปริญญาตรีตามข้อ 20
- ไม่เคยลงทะเบียนเรียนซ้ำหรือลงทะเบียนเรียนรายวิชาอื่นแทน หรือ สอบแก้ตัว หรือปฏิบัติงานแก้ตัวในรายวิชาใดเลยตลอดหลักสูตร รวมทั้งรายวิชาที่เทียบโอน
- ในกรณีที่นักศึกษาขอเทียบรายวิชา และโอนย้ายหน่วยกิต จำนวนรายวิชาที่ขอย้าย หรือขอโอนจะต้องไม่เกินหนึ่งในสี่ของจำนวนหน่วยกิตทั้งหลักสูตร

การสอบภาษาอังกฤษ

MU-ELT	84	คะแนนขึ้นไป
TOEIC	600	คะแนนขึ้นไป
TOEFL iBT	64	คะแนนขึ้นไป
IELTS	5.0	คะแนนขึ้นไป
MU GRAD Test	70	คะแนนขึ้นไป
TOEFLITP	500	คะแนนขึ้นไป
Duolingo English Test	90	คะแนนขึ้นไป



มหาวิทยาลัยมหิดล ได้ออกประกาศ เรื่อง มาตรฐานความรู้ภาษาอังกฤษของนักศึกษาระดับปริญญาตรี เพื่อให้สอดคล้องกับประกาศคณะกรรมการการอุดมศึกษา เรื่องนโยบายยกระดับมาตรฐานภาษาอังกฤษในสถาบันอุดมศึกษา โดยมีข้อกำหนดที่สำคัญ คือ นักศึกษาต้องมีความรู้ความสามารถทางภาษาอังกฤษ เทียบเคียงมาตรฐาน CEFR โดยสามารถพิจารณา และเลือกสอบได้ตัวใดตัวหนึ่ง

นักศึกษาต้องส่งคะแนนสอบภายใน 2 ปี (ไม่ว่าผ่านหรือไม่ผ่าน) หลังเข้าเป็นนักศึกษา เพื่อให้มีเวลาในการพัฒนาหรือปรับปรุง และนักศึกษาจะต้องสอบผ่านเกณฑ์ภาษาอังกฤษก่อนสำเร็จการศึกษา โดยถือเป็นส่วนหนึ่งในการพิจารณาอนุมัติปริญญา ทั้งนี้ มหาวิทยาลัยมีโครงการพัฒนาภาษาอังกฤษ ประกอบด้วย การจัดอบรมภาษาอังกฤษด้วยโปรแกรม Speexx การแนะแนวทางการเรียนรายวิชาภาษาอังกฤษ การเตรียมตัวก่อนสอบวัดความรู้ เพื่อสนับสนุนให้นักศึกษาผ่านการวัดผลมาตรฐานภาษาอังกฤษ

ทุนการศึกษา

คณะวารนสุขศาสตร์

สามารถติดต่อสอบถามข้อมูลได้ที่
งานบริหารการศึกษาและกิจการนักศึกษา

โทรศัพท์ 02 640 9850
เบอร์ภายใน 1108, 1118, 7309, 7801

ภาควิชาอาชีวอนามัยและความปลอดภัย

สามารถติดต่อสอบถามข้อมูลได้ที่
ห้องธุรการภาควิชาอาชีวอนามัยและความปลอดภัย
อาคาร 2 ชั้น 6

โทรศัพท์ 02 644 4070
เบอร์ภายใน 2601

- ทุนการศึกษา
- เงินยืม (ไม่มีดอกเบีย)



มหาวิทยาลัยมหิดล



มีทุนอะไรบ้าง

1 ทุนสนับสนุนการศึกษามหาวิทยาลัย



ทุนขาดแคลนทุนทรัพย์

ค่าเทอม รายปี / ต่อเนื่อง
จำนวน 330 ทุน ทุนละ 50,000 บาท



ทุนสมาคมศิษย์เก่า

ค่าเทอม & ค่าครองชีพ รายปี / ต่อเนื่อง
จำนวน 40 ทุน



ทุนจากแหล่งทุนภายนอก

ค่าเทอม & ค่าครองชีพ & ค่าหอพัก
ทุนละ 5,000 - 60,000 บาท*
*รายละเอียดขึ้นกับแหล่งทุน



ทุนนักศึกษาพิการ

ค่าเทอม
ไม่จำกัดจำนวน



ทุนภูมิพล

จำนวน 1 ทุน ทุนละ 50,000 บาท



ทุนมหิดลวิทยาจารย์

ค่าเทอมและค่าครองชีพ (จนจบปริญญาเอก)
จำนวน 5 ทุน

4 ทุนสวัสดิการของมหาวิทยาลัย



ทุนนักศึกษาช่วยงาน

ชั่วโมงละ 40 บาท / เหมายำยวันละ 300 บาท



ทุนอาหารกลางวัน

มื้อละ 50 บาท ***
*** ขึ้นกับแต่ละคณะ

2 ทุนสนับสนุนการศึกษองคณะ



ทุนของคณะ

ทุนละ 10,000 - 20,000 บาท **
** รายละเอียดขึ้นกับแต่ละคณะ

3 ทุนช่วยเหลือและสนับสนุนของมหาวิทยาลัย



ทุนฉุกเฉิน

ช่วยเหลือนักศึกษาที่ประสบปัญหา /
ได้รับผลกระทบต่อการเรียน
ทุนละ 5,000 - 15,000 บาท



เงินยืม (ไม่มีดอกเบี้ย)

5,000 บาท (ไม่จำกัดจำนวน)



ทุนนักศึกษาช่วยงาน (มูลนิธิมหาวิทยาลัยมหิดล)

ทุนละไม่เกิน 5,000 บาท
(พิจารณาเป็นกรณี)

5 กองทุนเงินให้กู้ยืมเพื่อการศึกษา

กองทุนเงินให้กู้ยืมเพื่อการศึกษา (กยศ.)
ค่าเทอม & ค่าครองชีพ (เดือนละ 3,000 บาท)



รายละเอียดข้อมูลทุนการศึกษา
<https://op.mahidol.ac.th/sa/newsscholarship>

ข้อมูล ณ วันที่ 15/03/2566

กิจกรรม

ในรั้วมหาวิทยาลัย

กิจกรรมรักน้อง

ภายในงานมีกิจกรรมต่าง ๆ มากมาย อาทิ กิจกรรมกลุ่มสัมพันธ์ กิจกรรมรักน้องจิตอาสา กิจกรรมกีฬา อาเอ กิจกรรมสันตนาการ battle กิจกรรมรักน้อง แพนชั่นโชว์ : สร้างสรรค์อาชีพ กิจกรรม Light of the land และปิดท้ายด้วยกิจกรรม Concert เป็นต้น ซึ่งบรรยากาศภายในงานนอกจากจะมีความสุขสนุกสนานแล้ว Freshy ยังได้รู้จักเพื่อนใหม่ต่างคณะอีกด้วย



ปฐมบทของการเป็นนักศึกษาใหม่ มหาวิทยาลัยมหิดล ภายในงานนักศึกษาจะได้พบกับอธิการบดี ศิษย์เก่า และพี่ ๆ ศิลปิน ที่จะมาร่วมสร้างความภาคภูมิใจ แรงแบบดาลใจและความสนุกสนานให้กับนักศึกษาใหม่

ปฐมนิเทศปี 1

First Meet PHMU

กิจกรรมที่รุ่นพี่แนะนำคณะ ถ่ายทอดประสบการณ์และแรงบันดาลใจให้น้องร่วมสร้างความผูกพันผ่านเกม และกิจกรรมเชื่อมสัมพันธ์ในบรรยากาศสนุกสนาน



ชีวิตที่ศาลายานั่น เต็มไปด้วยสีสันและกิจกรรมมากมาย นักศึกษาคณะต่าง ๆ จะมีกิจกรรมเด่นประจำปีทีหลายคนเฝ้ารอคอย เช่น

- งาน Hail Night (คณะแพทย ศิริราช)
- งาน Incrisis (คณะวิศวะ)
- กิจกรรม PY Pro (คณะเภสัช)
- งาน LA Fest (คณะศิลปศาสตร์)

งานดนตรี

กิจกรรม

ในรั้วมหาวิทยาลัย

Open house

เวทีสำคัญที่คณะสาธารณสุขศาสตร์ และคณะอื่น ในมหาวิทยาลัยมหิดลเปิดบ้านให้กับน้อง ๆ มัธยมเข้ามาสัมผัสสายวิชาชีพอย่างใกล้ชิด และศึกษาคณะที่สนใจ



ค่ายยุวชนสาธารณสุข ซึ่งจัดต่อเนื่องมาตลอด 17 ปี เพื่อให้ นักเรียนมัธยมได้รู้จักคณะผ่านกิจกรรม บูรณาการ เสริมประสบการณ์จริง

Health Camp

อำลาศาลายา

กิจกรรมส่งต่อนักศึกษาในปีสุดท้าย ณ วิทยาเขตศาลายาอย่างเป็นกันเอง ก่อนที่จะแยกย้ายกันไปเรียนในวิทยาเขตอื่น ๆ มีทั้งกิจกรรมสนุก ๆ และการแสดงดนตรีเพื่อปิดช่วงชีวิตในศาลายาด้วยความอบอุ่น



จัดในช่วงเปิดภาคเรียน เพื่อต้อนรับนักศึกษาชั้นปีที่ 3 ที่เพิ่งย้ายจากวิทยาเขตศาลายา มาเรียนที่วิทยาเขตพญาไท

ประชุมนิเทศปี 3

กิจกรรม

ในรั้วมหาวิทยาลัย

พิธีมอบเครื่องแบบประจำสาขา

พิธีมอบเครื่องแบบให้นักศึกษาชั้นปีที่ 3 เพื่อใช้ในการเรียน และการฝึกปฏิบัติงาน ภาคสนามในอนาคตต่อไป



กิจกรรมสานสัมพันธ์ ละลายพฤติกรรม ระหว่างรุ่นพี่-น้อง ผ่านเกมและการร่วมมือ จัดขึ้นโดยนักศึกษาชั้นปีที่ 4 ซึ่งจะแยกกัน จัดในแต่ละภาควิชา

งานสานสัมพันธ์พี่น้อง

งานไหว้ครู

พิธีเคารพครูอาจารย์ ตามประเพณีไทยในมหาวิทยาลัย เสริมสร้างความกตัญญูและสายใยความสัมพันธ์ในคณะ



จัดขึ้นเพื่อรำลึกพระมหิตลาธิเบศร บรมราชชนก โดยกลุ่มนักศึกษาจะร่วมทำจิตอาสา และจัดพิธีถวายความเคารพ

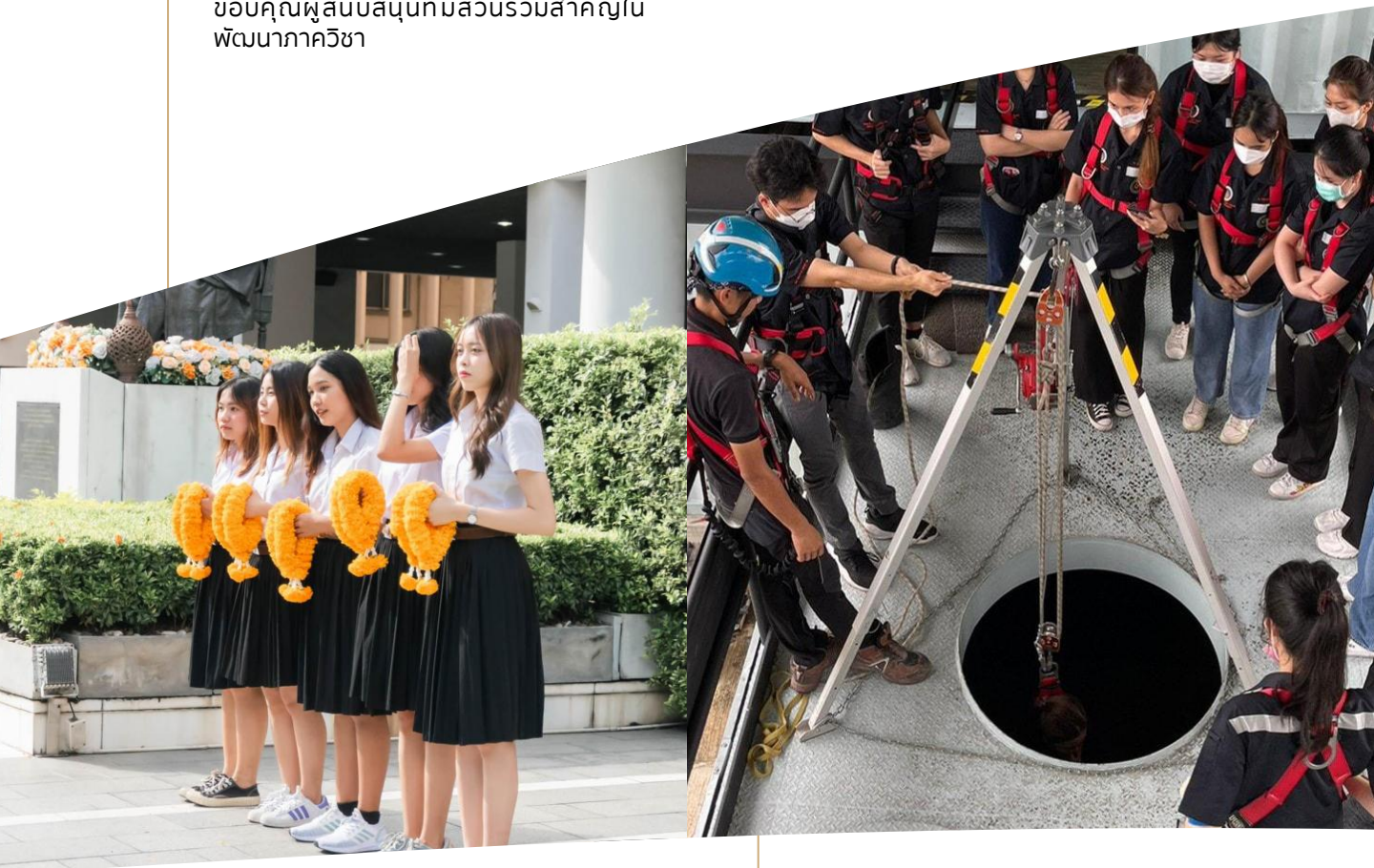
วันมหิดล

กิจกรรม

ในรั้วมหาวิทยาลัย

งานครบรอบภาควิชา

เฉลิมฉลองเส้นทางของภาควิชาฯ ซึ่งเป็นภาควิชาแรกในประเทศไทยที่เปิดสอนด้านอาชีวอนามัยและความปลอดภัย เสริมสร้างเครือข่ายระหว่างศิษย์เก่า ศิษย์ปัจจุบัน และบุคลากรทุกภาคส่วนที่เกี่ยวข้อง รวมถึงขอบคุณผู้สนับสนุนที่มีส่วนร่วมสำคัญในพัฒนาภาควิชา



ฝึกทักษะการทำงานในพื้นที่เสี่ยง เช่น บนที่สูงหรือในพื้นที่อับอากาศ เพื่อเพิ่มความรู้ด้านความปลอดภัยในการปฏิบัติงานจริง

ฝึกปฏิบัติการทำงานบนที่สูงและที่อับอากาศ

อบรมดับเพลิงและตอบโต้เหตุฉุกเฉิน

เน้นการจัดการสถานการณ์ฉุกเฉิน ไม่ว่าจะเป็นการดับเพลิง และการจัดการสารเคมีรั่วไหล เพื่อให้นักศึกษาสามารถรับมือสถานการณ์ฉุกเฉินได้จริงในอนาคต



ศึกษาทำงานในองค์กรหรือสถานประกอบการที่เกี่ยวข้อง เพื่อเรียนรู้จากการปฏิบัติงานจริง เปิดมุมมองวิชาชีพและแนวทางการทำงานในอนาคต

ศึกษาทำงานนอกสถานที่

กิจกรรม

ในรั้วมหาวิทยาลัย

งานความปลอดภัยและอาชีวอนามัยแห่งชาติ

เวทีระดับชาติที่จัดขึ้นเพื่อส่งเสริมวัฒนธรรม “ความปลอดภัยก่อนการทำงาน” สำหรับนายจ้าง ลูกจ้าง หน่วยงานภาครัฐ เอกชน สถานศึกษาและ ผู้เกี่ยวข้องโดยมุ่งเน้นให้ผู้เข้าร่วมได้เรียนรู้ แลกเปลี่ยน ประสบการณ์ด้านความปลอดภัย





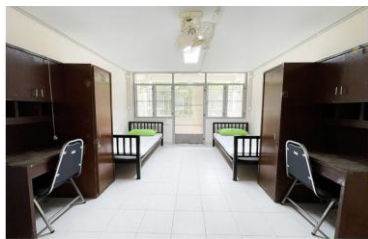
พิธีสำเร็จการศึกษาแบบอบอุ่น ร่วมส่งแรงใจ และแสดงความยินดีกับบัณฑิต พร้อมชวนสร้างแรงบันดาลใจสู่รุ่นหลัง

● งานแสดงความยินดีกับบัณฑิต

หอพักนักศึกษา (หอใน)

วิทยาเขตศาลายา

อาคารหอพัก	พักอาศัย (คน/ห้อง)	อัตราค่าธรรมเนียม (บาท/เทอม/คน)	ค่าประกัน	เบอร์โทรศัพท์
บ้านศรีตรัง (หอ11)	4	8,000	1,250	066 104 5599
บ้านลีลาวดี (หอ 10)	4	6,000	1,100	066 104 5599
บ้านพุทธรักษา (หอ 1-2)	อยู่ระหว่างดำเนินการปรับปรุง			066 104 5599
บ้านอินทนิล (หอ 3-4)	2	6,000	1,100	066 104 5599
บ้านชัยพฤกษ์ (หอ 6-7)	2	6,000	1,100	066 104 5599
บ้านกันภัยมหิดล (หอ 8-9)	2	6,000	1,100	066 104 5599



หอ 3-4
บ้านอินทนิล
หอพักชาย

- ขนาดพื้นที่ 22 ตารางเมตร
- ขนาดเตียง 3.5 ฟุต จำนวน 2 เตียง/ห้อง
- จำนวนคนพักได้ 2 คน/ห้อง
- อัตราค่าธรรมเนียม 6,000 บาท/เทอม/คน

*ยังไม่รวมค่าประกันความเสียหาย 1,100 บาท/เทอม/คน

หอ 6-7
บ้านชัยพฤกษ์
หอพักชาย

- ขนาดพื้นที่ 22 ตารางเมตร
- ขนาดเตียง 3.5 ฟุต จำนวน 2 เตียง/ห้อง
- จำนวนคนพักได้ 2 คน/ห้อง
- อัตราค่าธรรมเนียม 6,000 บาท/เทอม/คน

*ยังไม่รวมค่าประกันความเสียหาย 1,100 บาท/เทอม/คน

หอ 8-9
บ้านกันภัยมหิดล
หอพักชาย

- ขนาดพื้นที่ 22 ตารางเมตร
- ขนาดเตียง 3.5 ฟุต จำนวน 2 เตียง/ห้อง
- จำนวนคนพักได้ 2 คน/ห้อง
- อัตราค่าธรรมเนียม 6,000 บาท/เทอม/คน

*ยังไม่รวมค่าประกันความเสียหาย 1,100 บาท/เทอม/คน



หอ 1-2
บ้านพุทธรักษา
หอพักหญิง

- ขนาดพื้นที่ 22 ตารางเมตร
- ขนาดเตียง 3.5 ฟุต (2ชั้น) จำนวน 2 เตียง/ห้อง
- จำนวนคนพักได้ 4 คน/ห้อง
- อัตราค่าธรรมเนียม 3,000 บาท/เทอม/คน

*ยังไม่รวมค่าประกันความเสียหาย 600 บาท/เทอม/คน

หอ 10
บ้านลีลาวดี
หอพักหญิง

- ขนาดพื้นที่ 40 ตารางเมตร
- ขนาดเตียง 3.5 ฟุต จำนวน 4 เตียง/ห้อง
- จำนวนคนพักได้ 4 คน/ห้อง
- อัตราค่าธรรมเนียม 6,000 บาท/เทอม/คน

*ยังไม่รวมค่าประกันความเสียหาย 1,100 บาท/เทอม/คน

หอ 11
บ้านศรีตรัง
หอพักหญิง

- ขนาดพื้นที่ 38 ตารางเมตร
- ขนาดเตียง 3.5 ฟุต จำนวน 4 เตียง/ห้อง
- จำนวนคนพักได้ 4 คน/ห้อง
- อัตราค่าธรรมเนียม 8,000 บาท/เทอม/คน

*ยังไม่รวมค่าประกันความเสียหาย 1,250 บาท/เทอม/คน

ลงทะเบียนจองหอพักผ่านเว็บไซต์ : <https://dormitory.mahidol.ac.th>

หอพักนักศึกษา (หอใน)

วิทยาเขตศาลายา

MU CONDO

เครื่องอำนวยความสะดวก เช่น ลิฟท์โดยสาร เครื่องปรับอากาศ ตู้เสื้อผ้า เครื่องทำน้ำอุ่น WIFI
*ค่าส่วนกลาง 100 บาท/เดือน ค่าน้ำประปา 27 บาท/หน่วย ค่าไฟฟ้า 6.5 บาท/หน่วย

ประเภทห้องพัก	ขนาด	ค่าใช้จ่าย/วัน	ค่าใช้จ่าย/เดือน
เตียงเดี่ยว (Deluxe Room)	27 ตร.ม.	800	5,500*
เตียงคู่ (Twin Bed Room)			(ไม่รวมค่าส่วนกลาง ค่าน้ำประปา และ ค่าไฟ)

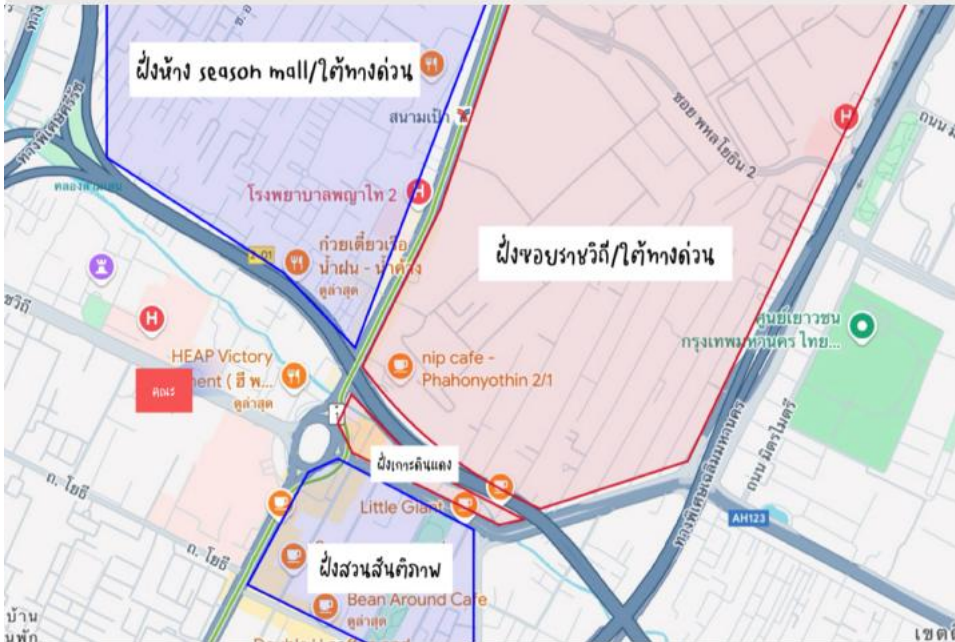


หอพักนักศึกษาพยาบาลรามารินดี

ค่าใช้จ่ายทอมละ ประมาณ 4,000 บาท 1 ห้องสามารถอยู่ได้ 4 คน
สามารถติดต่อสอบถามรายละเอียดเพิ่มเติมได้ที่ โทร 02-4414234-35 ต่อ 661,666

หอพักนักศึกษา

วิทยาเขตพญาไท



ชื่อหอพัก	ราคาเริ่มต้น	รีวิวโดยรุ่นพี่ PH72
T monument	12,000	ใกล้อนุสาวรีย์ ใกล้เซนเตอร์วัน วิวดีวิวอื่น มีเขว่นหน้าหอ เป็นชอยส่วนบุคลลทั้งชอยมีแค่หอเดียว+ร้านขายของชำ มีร้านข้าวเจ๊แดงข้างๆหอ ห้องใหม่ เบ็ดพิไรใช้ก็เครื่องก็ดี เพอร์นิเจอร์ครบ มีทีวี ไมโครเวฟ ตู้เย็น มีห้องซักผ้า อบผ้าชั้น 1 คุณลุงเจ้าของหอใจดี เสียงสิดวีไม่ดัง แต่มีหมาคุณลุงเจ้าของหอเอะมาบางวัน ได้ยินเสียงรด บางทีเสียงดังเพราะมีคนมาตั้งวงคุยแถวร้านชำ แต่อยู่ไปก็แอบชิน ห้องฟังเลขคุ่มองออกไปเห็นหอฝั่งตรงข้าม ห้องอบแคบถ้าอยู่ 2 คน แนะนำให้ลองไปดูก่อน แต่ต้องนัดนัดไปเพราะบางทีไม่มีห้องว่างให้ดู
บุญชูศรีแกรนด์	5,500	ใกล้เขว่นมีเดียตง ตู้โต๊ะเครื่องแป้ง เครื่องทำน้ำอุ่น ไม่มีตู้เย็น ไม่มีไมโครเวฟ มีเครื่องซักผ้าหยอดเหรียญหน้าหอ มีไวไฟแต่ใช้ไม่ค่อยได้ มีที่จอดรถแต่ต้องเสียเงินเพิ่ม ที่จอดรถค่อนข้างน้อย เข้าชอยลึก มีวินหน้าหอ แต่ไม่รุ้ตอนนี้อยู่มีไหม
Kst victory place	7,700	ราชวิทย์ชอย 7 มีโต๊ะเครื่องแป้ง อยู่ใกล้ center one อยู่ใกล้ bts มีเครื่องทำน้ำอุ่น มีเครื่องซักผ้าให้เครื่องละ 20฿ แต่มีร้านซักผ้าอยู่หน้าหอ อยู่ใกล้ร้านราดหน้าเจ้าตัว ไม่มีไวไฟให้ต้องซื้อเพิ่ม ไม่มีไมโครเวฟ มีวินหน้าหอ มีเขว่นอยู่ใกล้ๆ มียามดูแลตลอด มีที่จอดรถแต่ต้องเสียเงินเพิ่ม
CL apartment	7,000	ชอยสี้อชา(พหล1) ของกินเยอะ ใกล้เขว่น มี Tops และใกล้ห้างซีซั่นมอล ทางเดินไปมอที่ใกล้ที่สุดต้องเดินผ่านใต้ทางด่วนไปผ่านวัดมะกอก ถ้ากลับตอนดึกๆจะเปลี่ยวมาก แต่มีวินหน้าหอ ราคาแองแพงถ้าเทียบกับสิ่งอำนวยความสะดวกก็ได้ มีที่จอดรถแต่เสียเพิ่มเป็นรายเดือน(มอไซ 300 รถยนต์ 1500) สภาพห้องโดยรวมก็โอเค มีแอร์ ตู้เสื้อผ้า โต๊ะ ไม่มีตู้เย็น ไม่มีไมโครเวฟ มีเครื่องซักผ้าได้หอ แต่ใกล้ๆก็มีร้านซักอบ อากาศใ้ไวไฟต้องเสียเพิ่ม มียามดูแลตลอดเวลา
B & B Place	5,000	ชอยราชวิทย์ 6 มีวินหน้าปากชอย ใกล้เขว่นมาก ๆ ห้องค่อนข้างเล็ก ไม่มี Wifi ถ้าอยากติดตั้งต้องจ่ายเพิ่ม เป็นรายเดือน ไม่มีเครื่องทำน้ำอุ่น มีตู้เสื้อผ้า ไม่มีตู้เย็น ไม่มีโต๊ะเรียน เคียง 5 พุด มีแอร์ ค่าไฟหน่วยละ 8 บาท ห้องเล็กค่าไฟเลยขึ้นไม่เยอะ(เอาตู้เย็นไปเอง)
บุพผการณ อพาร์ทเมนต์	5,300	ชอยราชวิทย์ 6 มีวินหน้าปากชอย ใกล้เขว่น มี Wifi ฟรี 1 user ไม่มีเครื่องทำน้ำอุ่น ไม่มีตู้เย็น ไม่มีโต๊ะเรียน ไม่มีกระจกในชองน้ำ มีตู้เสื้อผ้า โต๊ะเครื่องแป้งแบบ Build-in เคียง 5 พุด มีแอร์แต่ฟังบ่อย มีอ่างล้างจานตรงระเบียง
ฐาณิต แมนชั่น	7,000	ชอยราชวิทย์ 1 มีวินหน้าหอ แต่ใกล้เขว่น(เขว่นอยู่ท้ายชอย/หน้าชอยสวนสันติภาพ) ห้องค่อนข้างมืด ระเบียงตากผ้ากว้างมาก มีราวตากผ้าแต่ถ้ามากพร้อมขาด มีแอร์(เก่ามากพร้อมกินไฟสุดๆ) เปิดวันละ1-2ชม. บางวันก็ไม่มีเปิด แต่ค่าไฟก็ขย 1000 ฿ (มดๆ) มีเครื่องทำน้ำอุ่น ไม่มีอ่างล้างจาน ไม่มีตู้เย็น ไม่มีทีวี(แต่เก็บตังค่าเคเบิ้ลทีวี) อยากรู้ได้อินเตอร์เน็ตต้องแจ้ง(เจ้าไม่ผิดเดือนละ 500 ฿) จอดรถต้องเสียรายเดือน มีเครื่องซักผ้าล้างหอ(แต่ไม่ค่อยสะอาด) มัดจำล่วงหน้า 2 เดือน (จ่ายตอนแรกเข้า 21000 ฿) สัญญา 6 เดือน ค่าค่าความสะอาดก่อนย้ายออก 1000 ฿ มียามดูแลตลอดเวลา เจ้าของหอเหมือนใจดีแต่ก็แอบวิน คนไป!
497 apartment	8,000	อยู่ใจกลางอนุสาวรีย์ชัยสมรภูมิ อยู่ฝั่งตรงข้ามกับ center one,สวนสันติภาพ เดินไปได้สบายๆ อยู่ใกล้ victory hub ที่มีลูทีี่น้อย มีกำหนุกระทะ สตาร์บิค อมชอน ไปร้องคาราโอเกะกันบ้าง หออยู่ใกล้ท้ายเขว่น เจ๊แดงในตำนาน และเดินไปเขว่นไม่ถึง 4 นาที ห้องใหญ่มาก วิวสวยมองออกไปเห็นต้นไม้ มีครบทุกอย่าง ทีวี ตู้เย็น เครื่องทำน้ำอุ่น ตู้เสื้อผ้าขนาดใหญ่ โซฟา โต๊ะเครื่องแป้ง โต๊ะอ่านหนังสือ มีเขว่นทำอาหาร ไมโครเวฟ ห้องน้ำกว้างๆ ทีวีจอใหญ่ ฟ้าทั้งวัน แต่ระบบอาจยังไม่ security มาก(สำหรับเด็กออกแบเบร) แต่เพราะอยู่กับเพื่อนกันหลายคนเลยรู้สึกปลอดภัย (อยู่ห้องละ 3 คนได้นะ) และลุงๆป้าๆก็นำรถมาฝากไฟนิตละ 7 บาท ค่าน้ำยนิตละ 18 บาท แต่ไวไฟและหลอดน้อย(อาจเพราะห้องอยู่บนชั้น?) ล้างหอมีราวตากผ้าให้ยอะมาก ฝนตกก็มีพื้ที่ดูแลหรือคุณลุงคอยเลื่อนเข้าให้(น่ารักนะ) ถ้าใครไม่อยากรดตากผ้าข้างล่าง ห้องที่มีขนาดใหญ่ขึ้นก็จะมียะเบียงกว้างๆให้ตากผ้าได้ เป็นหอที่ดีเลย ย่อนกลับมาได้ก็คงอยู่ที่นี้แหละ แต่แนะนำว่าให้อยู่กับเพื่อนนะ อยู่กันแบบครอบครัวสุดๆ
The Editor Saphan Khwai	15,000	สำหรับคนไม่ซีเรื่องการเดินทางมาก คุ้มวันใช้เวลาประมาณ 15 นาทีต่อรอบ อยู่ห่าง BTS สะพานควาย 50 เมตร มีรถเมล์สาย 8 วิ่งผ่านหน้าหอ มีที่จอดรถ เขว่นห่างออกไป 100 เมตร ติดหมบมีประณษียไทย เดินไปไม่ไกลมากเจอประติพัทธ์(มีชีจา) ขึ้นไม่เยอะมากรอสฟต์ไม่นาน สฟต์ลือคชั่นที่อย เด้าไฟฟ้าแบบฟัง+มีชุดดูควน นิตทำงานไว 24 ชั่วโมงมีคนดูแลบายอยู่ตลอด สปท. 24 ชั่วโมง เพอร์นิเจอร์ เครื่องใช้ไฟฟ้าครบ ค่าไฟค่าน้ำจ่ายแบบยูนิตบ้าน เด็กมหิดลแอบอยู่เยอะ
VS mansion	5,300	ชอยราชวิทย์ 6 (ตรงข้ามสวนสันติภาพ) ต้องข้ามถนนใต้ทางด่วน รถเยอะหน่อย หออยู่เกือบท้ายชอย ในชอยไม่เปลี่ยว ไฟในชอยจากร้านต่างๆเปิดตลอดคืน หอใกล้กับร้านคุณชายในกะเพราะ (อร่อย เริ่มตัง40 ไม่อดตาย) ต้นชอยมีเขว่น มีวิน3จุดในชอย 20-30 บาท (รวมจุดหน้าหอ) เรียก Grab bike 26 บาท เดินไปเรียน 15-20 นาที ห้องขนาดพอดีสำหรับอยู่ 1-2 คน ระเบียงกว้าง วางราวตากผ้าได้ ห้องน้ำกว้าง เพอร์นิเจอร์ไม่สภาพห้องค่อนข้างเก่า สีลอค ผนังไม่เรียบ มีแอร์ เครื่องทำน้ำอุ่น โต๊ะเครื่องแป้ง เครื่องทำน้ำอุ่น ไม่มีทีวี ไม่มีตู้เย็น ไม่มีโต๊ะทำงาน มีสฟต์ (6ชั้น) Wifi ลือคชั่นได้แค่เครื่องเดียว แถบเข้ามามาก ค่อนข้างใส่ใจความปลอดภัย มีศิย์การ์ดเข้า-ออกหอ มีเครื่องซักผ้าหยอดเหรียญ 4 เครื่อง แต่ไม่มีเครื่องอบ มีที่จอดรถไซค์หน้าหอ ประมาณ 20 คัน น้ำ 20 ไฟ 8 มีค่าส่วนกลาง 100/เดือน ถ้าอยู่ชั้น 1 ค่าห้องดู ประมาณ 5000 ต้นๆ คุณลุงหอไม่ดู ตอนกลางคืนพยามคุมแทน

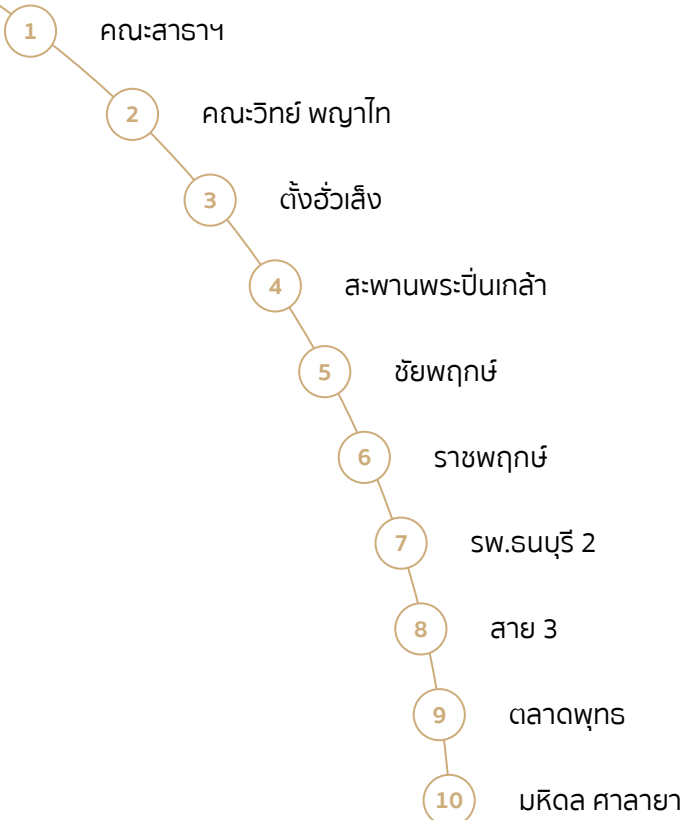
Shuttle Bus

คณะสาธารณสุขศาสตร์ - ศาลายา

เวลา	เส้นทางวิ่ง	จุดจอด
7.15	กรุงธน	1, 3, 4, 5, 6, 7, 8, 9, 10
12.00	กรุงธน	1, 5, 10
17.45	กรุงธน	จอดตามผู้ใช้บริการ

ศาลายา - คณะสาธารณสุขศาสตร์

เวลา	เส้นทางวิ่ง	จุดจอด
5.55	ปิ่นเกล้า	10, 4, 2, 1
11.00	ปิ่นเกล้า	10, 5, 4, 2, 1
16.55	ปิ่นเกล้า	จอดตามผู้ใช้บริการ



Salaya Link

ค่าบริการ 30 บาท

No.	Salaya-Bang Wa	Bang Wa-Salaya
1	06.00	07.00
2	06.30	07.30
3	07.00	08.00
4	08.00	09.00
5	09.00	10.00
6	10.00	11.00
7	11.00	12.00
8	12.00	13.00
9	13.00	14.00
10	14.00	15.00
11	15.00	16.00
12	16.00	17.00
13	17.00	18.00
14	18.00	19.00

ให้บริการวันจันทร์ - ศุกร์

หยุดให้บริการ

วันเสาร์ วันอาทิตย์
วันหยุดนักขัตฤกษ์
และตามประกาศมหาวิทยาลัยมหิดล

ห้องสมุด

ห้องสมุดกลาง

เวลาทำการ

จันทร์-ศุกร์ : 8.00 – 19.00 น.

วันเสาร์ : 9.00 – 17.00 น.

อาทิตย์ และวันหยุดราชการ : ปิด

ห้องสมุดคณะศิลปศาสตร์

ชั้น 2 อาคารสิริวิทยา คณะศิลปศาสตร์

เวลาทำการ

จันทร์-ศุกร์ : 08.30 – 18.00 น.

เสาร์ อาทิตย์ และวันหยุดราชการ : ปิด

ห้องสมุดวิทยาเขตราชวิถี

ชั้น 6-7 อาคารเอกประสงค์

เวลาทำการ

จันทร์-ศุกร์ : 08.00 – 16.00 น.

เสาร์ : 09.00 – 17.00 น.

อาทิตย์ และวันหยุดราชการ : ปิด





งานสารสนเทศและห้องสมุดสตางค์ มงคลสุข คณะวิทยาศาสตร์

ชั้น 2-3 ตึกฟิสิกส์ คณะวิทยาศาสตร์
เวลาทำการ
จันทร์-ศุกร์ : 08.30 – 16.30 น.
เสาร์ อาทิตย์ และวันหยุดราชการ : ปิด

ห้องสมุดคณะเภสัชศาสตร์

ชั้น 2 อาคารราชรัตน์ คณะเภสัชศาสตร์
เวลาทำการ
จันทร์-ศุกร์ : 8.00 – 18.00 น.
วันเสาร์ : 9.00 – 17.00 น.
อาทิตย์ และวันหยุดราชการ : ปิด

ห้องสมุดคณะแพทยศาสตร์โรงพยาบาลรามาธิบดี

ชั้น 2 อาคารเรียนและปฏิบัติการรวมด้านการแพทย์และ
โรงเรียนพยาบาลรามาธิบดี
เวลาทำการ
จันทร์-ศุกร์ : 07.00 – 22.00 น.
เสาร์-อาทิตย์ : 08.30 – 22.00 น.
วันหยุดราชการ : ปิด

บริการสุขภาพทางกาย

มหาวิทยาลัยมหิดลจัดหน่วยบริการสุขภาพนักศึกษาเพื่ออำนวยความสะดวกในการรักษาพยาบาลเบื้องต้นให้แก่นักศึกษา โดยจะกระจายอยู่ตามพื้นที่และวิทยาเขตต่างๆ ซึ่งครอบคลุมการเรียนการสอนนักศึกษา รวมไปถึงการให้การปรึกษาปัญหาสำหรับนักศึกษา มีสถานที่ตั้งและเวลาให้บริการดังนี้

วิทยาเขตศาลายา

อาคารศูนย์การเรียนรู้มหิดล

ให้บริการตรวจรักษาเบื้องต้น ชั้น 1 อาคารศูนย์การเรียนรู้มหิดล ศาลายา

ให้บริการเวลา 08.30 – 20.00 น.
เบอร์โทรศัพท์ 0 2849 4529 – 30

คลินิกวิทยาศาสตร์การกีฬา

ให้บริการตรวจรักษาอาการบาดเจ็บทางด้านกล้ามเนื้อ เอ็น เบื้องต้น ชั้น 1 วิทยาลัยวิทยาศาสตร์และเทคโนโลยีการกีฬา

ให้บริการเวลา 08.30 – 16.30 น.
เบอร์โทรศัพท์ 0 2441 4296 – 8 ต่อ 105

วิทยาเขตพญาไท

โรงพยาบาลรามารินทร์

หน่วยบริการสุขภาพบุคลากร คณะแพทยศาสตร์ โรงพยาบาลรามารินทร์ ให้บริการตรวจรักษา ชั้น 2 อาคาร 1

ให้บริการเวลา 08.00 – 16.00 น.
เบอร์โทรศัพท์ 0 2200 4031 หรือ 0 2200 3835

คณะทันตแพทยศาสตร์

หน่วยบริการสุขภาพ คณะทันตแพทยศาสตร์ ให้บริการตรวจรักษาเบื้องต้น ชั้น 11 อาคารเฉลิมพระเกียรติ

ให้บริการเวลา 12.00 – 13.00 น.
เบอร์โทรศัพท์ 0 2246 1225 – 31 ต่อ 5210

คณะวิทยาศาสตร์

หน่วยบริการสุขภาพคณะวิทยาศาสตร์ ให้บริการตรวจรักษาเบื้องต้น ชั้น 1 ตึกชีววิทยาใหม่ คณะวิทยาศาสตร์

ให้บริการเวลา 09.00 – 16.00 น.
เบอร์โทรศัพท์ 0 2201 5000 ต่อ 5203

คณะเภสัชศาสตร์

สถานปฏิบัติการเภสัชกรรมชุมชน ให้บริการยาโดยเภสัชกร คณะเภสัชศาสตร์

ให้บริการเวลา 08.30 – 16.30 น.
เบอร์โทรศัพท์ 0 2644 4609

ศูนย์การแพทย์กาญจนาภิเษก
คณะแพทยศาสตร์ศิริราชพยาบาล

1

โรงพยาบาลศิริราช
คณะแพทยศาสตร์ศิริราชพยาบาล

โรงพยาบาลรามารินทร์ดี
คณะแพทยศาสตร์
โรงพยาบาลรามารินทร์ดี

2

3

โรงพยาบาลรามารินทร์ดี
จักรีนฤเบดินทร์
คณะแพทยศาสตร์
โรงพยาบาลรามารินทร์ดี

ศูนย์การแพทย์มหิดลบำรุงรักษ์
วิทยาเขตนครสวรรค์

โรงพยาบาลเวชศาสตร์เขตร้อน
คณะเวชศาสตร์เขตร้อน

4

5

6



บริการสุขภาพทางใจ

คลินิกเพื่อนคุณ

โครงการคลินิกให้คำปรึกษาด้านจิตวิทยา คณะสาธารณสุขศาสตร์

ให้บริการเวลา 08.30 - 16.30 น.

สอบถามรายละเอียดเพิ่มเติมได้ที่โทรศัพท์ 0 2354 8543 ต่อ 1415

ศูนย์ให้คำปรึกษา MU Friends

ให้บริการคำปรึกษาสุขภาพทางใจ ชั้น 3 ศูนย์การเรียนรู้มหิดล

ให้บริการเวลา 09.00 - 16.00 น.

เบอร์โทรศัพท์ 0 2849 4538

Hotline 0 8874 7385

คลินิกวัยรุ่น (Adolescent Clinic)

ชั้น 4 อาคารปัญญาวัฒนา สถาบันแห่งชาติเพื่อการพัฒนาเด็กและครอบครัว

ให้บริการเวลา 08.30 - 16.30 น.

เบอร์โทรศัพท์ 09 4461 2407 (สามารถแอดไลน์ด้วยเบอร์นี้ได้)



ข้อมูลเพิ่มเติมและลงทะเบียน



บริการทันตกรรม

โรงพยาบาลศิริราช

แผนกทันตกรรม ชั้น 6

ให้บริการวันจันทร์ - วันพฤหัสบดี

เวลา 12.30 - 15.00 น.

(เว้นวันหยุดนักขัตฤกษ์)

เบอร์โทรศัพท์ 0 2419 7415 - 17

โรงพยาบาลรามารินทร์

งานทันตกรรม ชั้น 3 อาคาร 4

ให้บริการวันอังคาร - วันพฤหัสบดี

เวลา 13.00 - 15.00 น.

(เว้นวันหยุดนักขัตฤกษ์)

เบอร์โทรศัพท์ 0 2201 1210

หรือ 0 2201 1164

ศูนย์การแพทย์กาญจนาภิเษก

แผนกทันตกรรม ชั้น 2 (โรงพยาบาลทันตกรรม

มหาจักรีสิรินธร คณะทันตแพทยศาสตร์)

ให้บริการวันจันทร์ - วันศุกร์ เวลา 08.00 - 16.00 น.

(เว้นวันหยุดนักขัตฤกษ์

และทุกวันพุธตั้งแต่เวลา 13.00 น.)

เบอร์โทรศัพท์ 0 2849 6600 ต่อ 2004

หรือ 2031 หรือ 3053

คณะทันตแพทยศาสตร์

อาคารเฉลิมพระเกียรติ 50 พรรษา

(คณะทันตแพทยศาสตร์)

ให้บริการวันจันทร์ - วันศุกร์ เวลา 13.00 - 15.00 น.

(เว้นวันหยุดนักขัตฤกษ์) เวลา 13.00 - 15.00 น.

เบอร์โทรศัพท์ 0 2200 7777 ต่อ 7852

หมายเหตุ การรับบริการด้านทันตกรรมนักศึกษา ไม่สามารถเบิกค่ารักษาได้หากเข้ารับบริการคลินิกพิเศษ หรือคลินิกพิเศษนอกเวลา เว้นแต่นักศึกษาจะรับผิดชอบค่าใช้จ่ายเอง



เครื่องแบบพิธีการ ชายและหญิง

โบว์ไทมหาลัย
สีกรมท่า ประทับตรามหาวิทยาลัย

เข็มตรามหาวิทยาลัย
ใช้ติดอกเสื้อด้านขวา

เสื้อเชิ้ตสีขาว

แขนสั้น เนื้อผ้าคอปก ไม่มีลวดลาย ตัดกระดุม
พลาสติกสีขาว ตัวเสื้อมีความหนาพอสมควร
มีสาม ไม่รัดรูป ความยาวเฉลี่ยสะโพก
และใส่ชายเสื้อไว้ในกระโปรงโดยเรียบร้อย

เข็มขัดหนัง
หรือหนังกลับสีน้ำตาล
หัวเข็มขัดรูปตรามหาวิทยาลัยสีทอง

กระโปรงสีน้ำเงินเข้ม
หรือสีกรมท่า
แบบเรียบ ทรงตรง
ความยาวคลุมเข่า
ผ่าด้านหลังพับซ้อนกัน

รองเท้าหนังหุ้มส้นสีดำ
แบบเรียบ ไม่มีลวดลาย

แกกไทมหาลัย
สีกรมท่า ประทับตรามหาวิทยาลัย

เสื้อเชิ้ตสีขาว

แขนยาว ไม่มีลวดลาย ตัวเสื้อยาวเฉลี่ยสะโพก
และใส่ชายเสื้อไว้ในกางเกงโดยเรียบร้อย

เข็มขัดหนัง
หรือหนังกลับสีดำ
หัวเข็มขัดรูปตรามหาวิทยาลัยสีทอง

กางเกงขายาวแบบสากล
สีน้ำเงินเข้มหรือสีกรมท่า ไม่มีลวดลาย
ไม่ใส่กางเกงอู่อ้า

ถุงเท้าสีดำ
ไม่มีลวดลาย

รองเท้าหนังหุ้มส้นสีดำ
แบบเรียบ ไม่มีลวดลาย

นายรัชชานนท์ สุงเจริญ 6508016
นางสาวปรียากร โคช่วย 6508038



เครื่องแบบระเบียบ ชายและหญิง

โบว์ไทมหาดวิทยาลัย
สีกรมท่า ประทับตรามหาดวิทยาลัย

เข็มตรามหาดวิทยาลัย
ใช้ติดอกเสื้อด้านขวา

เสื้อเชิ้ตสีขาว
แขนสั้น เนื้อข้อศอก ไม่มีลวดลาย ติดกระดุม
พลาสติคสีขาว ตัวเสื้อมีความหนาพอสมควร
มีสาย ไม่รัดรูป ความยาวเฉลี่ยสะโพก
และใส่ชายเสื้อไว้ในกระโปรงโดยเรียบร้อย

**เข็มขัดหนัง
หรือหนังกลับสีน้ำตาล**
หัวเข็มขัดรูปตรามหาดวิทยาลัยสีทอง

กระโปรงสีดำ
ความยาวคลุมเข่า

รองเท้าหุ้มส้นสีขาว
แบบเรียบ ไม่มีลวดลาย

แกกไทมหาดวิทยาลัย
สีกรมท่า ประทับตรามหาดวิทยาลัย

เสื้อเชิ้ตสีขาว

แขนยาว ไม่มีลวดลาย ตัวเสื้อยาวเฉลี่ยสะโพก
และใส่ชายเสื้อไว้ในกางเกงโดยเรียบร้อย

**เข็มขัดหนัง
หรือหนังกลับสีดำ**
หัวเข็มขัดรูปตรามหาดวิทยาลัยสีทอง

กางเกงขายาวแบบสากล
สีดำ ไม่มีลวดลาย
ไม่ใช่กางเกงเอวต่ำ

ถุงเท้าสีดำ
ไม่มีลวดลาย

รองเท้าหนังหุ้มส้นสีดำ
แบบเรียบ ไม่มีลวดลาย

นายศรัณย์รัฐ
นางสาวจิตภาภา

เพ็ญนาเรณทร์
เจริญลาภนพรัตน์

6508114
6508007



เครื่องแบบนักศึกษา ชายและหญิง

เข็มตรามหาวิทยาลัย
ใช้ติดอกเสื้อข้างขวา

เสื้อเชิ้ตสีขาว
แขนสั้นหรือแขนยาว ไม่มีลวดลาย ตัดกระดุม
พลาสติกสีขาว ตัวเสื้อมีความหนาพอสมควร
ไม่รัดรูป ความยาวชายเสื้อสะโพก
และใส่ชายเสื้อไว้ในกระโปรงโดยเรียบร้อย

เข็มขัดหนัง
หรือหนังกลับสีน้ำตาล
หัวเข็มขัดรูปตรามหาวิทยาลัยสีทอง

กระโปรงสีดำ สีน้ำเงินเข้ม
หรือสีกรมท่า
แบบเรียบ ไม่มีลวดลาย
ความยาวคลุมเข่า

รองเท้าหุ้มส้นหรือรัดส้นสีสุภาพ

เสื้อเชิ้ตสีน้ำเงิน

แขนสั้นหรือแขนยาว ไม่มีลวดลาย
ตัวเสื้อยาวเลยสะโพก และใส่ชายเสื้อไว้ใน
กางเกงโดยเรียบร้อย

เข็มขัดหนัง
หรือหนังกลับสีดำ
หัวเข็มขัดรูปตรามหาวิทยาลัยสีทอง

กางเกงขายาวแบบสากล
สีดำ สีน้ำเงินเข้ม หรือสีกรมท่า
ไม่มีลวดลาย
ไม่ใส่กางเกงเอวต่ำ

รองเท้าหุ้มส้นสีสุภาพ

นายณรงค์ชัย หอมจันทร์ 6508089
นางสาวเบญญาทิพย์ เกิดโคกทรัพย์ 6508117



เครื่องแต่งกายปฏิบัติการ สาขาวิชาอาชีวอนามัย และความปลอดภัย ชายและหญิง

บริเวณนอกขวา จะมีการปัก
ตราสัญลักษณ์ มหาวิทยาลัยมหิดล

ใช้ตราสัญลักษณ์ มหาวิทยาลัยมหิดล
ปักคำว่า
FACULTY OF PUBLIC HEALTH
MAHIDOL UNIVERSITY

บริเวณปลายแขนเสื้อฝั่งขวา
ปักคำว่า
OCC. HEALTH & SAFETY
ตามด้วยรหัสรุ่น

มีกระเป๋าริเวณหน้าอกซ้าย
และชายเสื้อ 2 ข้าง

กระโปรงนักศึกษา หรือกางเกง
ขายาวที่มีทรงและสีสุภาพ
ไม่มีลวดลาย ไม้ขาด หรือมีรอยแหว่ง



เสื้อคอปกสีกรมท่าเข้ม
ประกอบด้วยกระดุมสีกรมท่า 4 เม็ด

เหนือกระเป๋าริเวณหน้าอกซ้าย
ปักชื่อตัวอักษรภาษาอังกฤษ
เริ่มด้วยอักษรตัวแรกของ
นามสกุล ตามด้วยชื่อจริง

บริเวณกระเป๋าก้นซ้าย
ขอบด้านบน
ปักแถบสีเงินสะท้อนแสง 3M

ตรงกลางกระเป๋าริเวณ
ปักตราภาควิชาอาชีวอนามัย
และความปลอดภัย

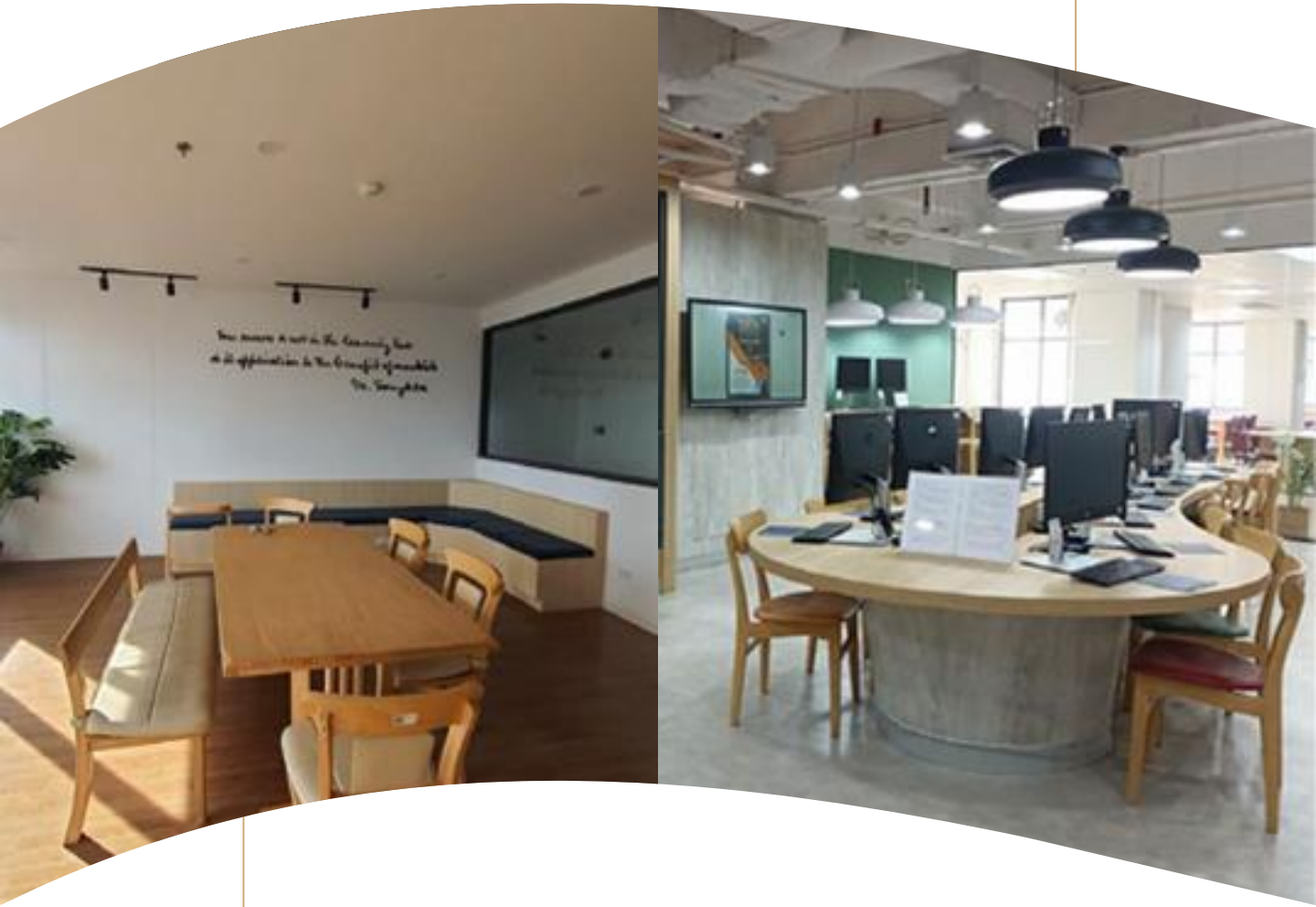
ด้านหลังปักแถบ
สีเงินสะท้อนแสง 3M

กางเกงนักศึกษา หรือกางเกง
ขายาวที่มีทรงและสีสุภาพ
ไม่มีลวดลาย ไม้ขาด หรือมีรอยแหว่ง

รองเท้าหุ้มส้นสีสุภาพ

นายณัฐพงศ์ เกียรติทอง 6408252
นางสาวณัฐริดา รอดพันธ์ 6408251

ห้องสมุด



Co-working space อาคาร 1

ภาควิชาอาชีวอนามัยและความปลอดภัย
อาคาร 2 ชั้น 6



ห้องเรียนกานดา

PH Fitness Center

สถานที่ออกกำลังกายสำหรับบุคลากร นักศึกษา และศิษย์เก่าของคณะสาธารณสุขศาสตร์ ชั้น 11 อาคารสาธารณสุขวิศิษฏ์ (อาคาร 1)

เวลาทำการ

จันทร์ - ศุกร์ เวลา 07.00 - 19.00 น.

ปิด : วันเสาร์ - อาทิตย์ และวันหยุดนักขัตฤกษ์

นอกจากนี้ยังมีการจัดกิจกรรมแอโรบิกบริเวณ ชั้น 1 อาคารสาธารณสุขวิศิษฏ์ (อาคาร 1) ทุกวันจันทร์ - พฤหัสบดี เวลา 16.30 - 17.30





สมาคมศิษย์เก่า อาชีวอนามัยและความปลอดภัย

มหาวิทยาลัยมหิดล (สอม.)

นับตั้งแต่ภาควิชาฯ ได้สถาปนาขึ้นในปี พ.ศ. 2512 เครือข่ายของศิษย์เก่าได้มีการขยายตัวเติบโตอย่างต่อเนื่อง จวบจนปัจจุบันมีผู้สำเร็จการศึกษาระดับหลักสูตรต่างๆ ของภาควิชา รวมกว่า 2,500 คน ไม่ว่าจะเป็นระดับปริญญาตรีหรือระดับบัณฑิตศึกษา โดยได้ปฏิบัติงานในฐานะนักอาชีวอนามัยและความปลอดภัย ทั้งในหน่วยงานภาครัฐและสถานประกอบการกิจการต่างๆ ทั้งในประเทศไทยและประเทศอื่นๆ ทั้งนี้ เครือข่ายศิษย์เก่าอันทรงพลังของเราได้มีการก่อตั้งขึ้นอย่างเป็นทางการภายใต้ชื่อ "สมาคมศิษย์เก่าอาชีวอนามัยและความปลอดภัย มหาวิทยาลัยมหิดล (สอม.)"

Contact : <https://www.facebook.com/ohsamoccmu>



Applications for OH&S

คู่มือนักศึกษาปริญญาตรี_อาชีวอนามัยและความปลอดภัย_2569

36 sources · May 27, 2026

These documents establish the **comprehensive regulatory framework** for undergraduate students at **Mahidol University**, covering academic standards, conduct, and extracurricular requirements. The guidelines detail **academic procedures** such as credit systems, grading scales, and enrollment rules, while also defining specific **disciplinary categories** ranging from minor misconduct to severe ethical violations. Practical initiatives are highlighted, including **energy-saving dress codes** and a mandatory **extracurricular activity transcript** required for graduation. Furthermore, the sources outline formal **grievance and appeal processes**, ensuring students have a structured method to resolve disputes with the administration. Collectively, these materials serve as an **official handbook** to maintain institutional quality, environmental sustainability, and student accountability.

Ask a question or create something 36 sources →



<https://h1.nu/1qoJ->

PHMU Safe Map: นวัตกรรมระดับความปลอดภัย คณะสาธารณสุขศาสตร์ มหาวิทยาลัยมหิดล

เข้าถึงข้อมูลสำคัญในพริบตา: แผนที่, ความเสี่ยงเคมี, ขั้นตอนอพยพ, เบอร์ฉุกเฉิน และวิถีการใช้ความปลอดภัย

ผู้ใช้งานสามารถสแกน QR code เพื่อใช้งานแอปพลิเคชันนี้ได้



SCAN

PHMU Safe Map

1. หน้าเว็บไซต์หลักของระบบ SSDS : Smart Safety Data Sheets ประกอบด้วยแถบเมนูหลัก ได้แก่ Home, Table, Map, List, FAQ, และ Guide

SSDS : Smart Safety Data Sheets

Home Table Map List FAQ Guide

Mahidol University Faculty of Public Health

CHEMICAL INVENTORY

Today is Saturday, October 11, 2025

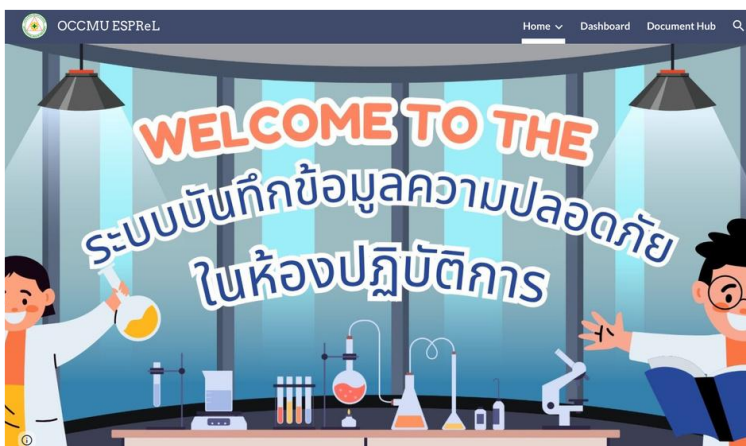
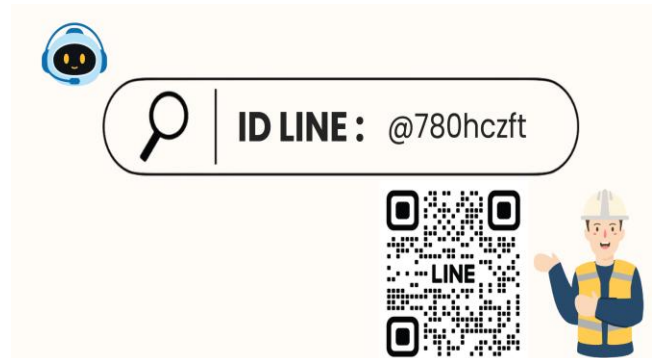
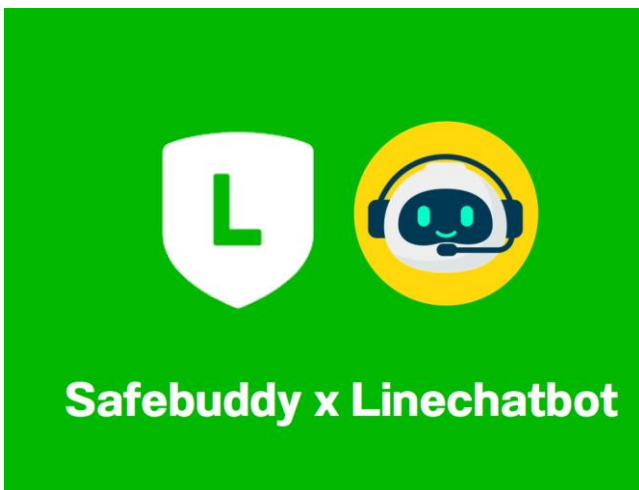
แสดงหน้าเว็บไซต์หลักของระบบ SSDS : Smart Safety Data Sheets



Applications for OH&S



<https://url.in.th/cJDKy>



Mahidol Applications

Edebuddy-v1.0



สวัสดีครับ!

น้อง **Edebuddy** พร้อมตอบคำถามแล้ว

พิมพ์ข้อความ เช่น "วิธีการสมัครเรียน"



ขั้นตอนขอผลการเรียน

สภาพการเรียนทำอย่างไร

ขอขั้นตอนลงทะเบียนเรียน

<https://edubuddy.mahidol.ac.th/chatpage>



สามารถดาวน์โหลด We Mahidol App ได้ผ่านช่องทาง ดังนี้
สำหรับระบบปฏิบัติการ Android: [We Mahidol app for Android](#)
สำหรับระบบปฏิบัติการ IOS: [We Mahidol app for IOS](#)



อาคารสาธารณสุขวิศิษฏ์
คณะสาธารณสุขศาสตร์ มหาวิทยาลัยมหิดล



phoccmu



occ.mahidol



occmu



phoh.ph.mahidol.ac.th